



R  
A  
P  
P  
O  
R  
T

A  
N  
N  
U  
E  
L



Services d'aide alimentaire  
et d'accompagnement



2  
0  
1  
9  
-  
2  
0  
2  
0



# Table des matières

Mission et valeurs du Grenier .....	1
Mots du Président du conseil d'administration et de la Directrice générale .....	2
Conseil d'administration & Comités de travail .....	3
Organigramme .....	4
Implication bénévole .....	5 - 6
Insertion sociale .....	7
NOS SERVICES D'AIDE ALIMENTAIRE .....	8
- Épicerie / Dépannage alimentaire .....	9
Carte des secteurs desservis .....	10
Le chemin des donateurs .....	11
Composition du panier d'épicerie / Aide au transport aux usagers .....	12
- Dîners communautaires / Cuisines collectives & créatives .....	13
- Collations scolaires .....	14
Service d'accueil, d'accompagnement et de référencement personnalisé : MIEUX ACCUEILLIR POUR MIEUX INTERVENIR .....	15
Administration / Nouvelle image corporative .....	16
Implication sociale / Remerciements à nos partenaires communautaires .....	17
Coups de cœur .....	18
Projet de relocalisation .....	19
Notre service d'aide alimentaire en temps de pandémie (COVID-19) - Mars 2020 .....	20
Remerciements à nos partenaires d'affaires et financiers .....	21





Nourrir  
le cœur




Nourrir  
l'esprit

## MISSION DU GRENIER

Offrir différents services d'aide alimentaire aux personnes et aux familles qui en ont besoin, avec un service d'accueil, d'accompagnement et de référencement personnalisé, en collaboration avec les organismes du milieu.

### NOS VALEURS

- Le respect des personnes
- La dignité humaine au cœur de nos préoccupations
- L'entraide
- La confidentialité
- La transparence dans la gestion de l'organisation



Nourrir  
le corps



## Mot du Président du Conseil d'administration

Bienvenue à notre 29<sup>ème</sup> Assemblée générale annuelle.

Dans les derniers jours de notre année financière 2019-2020, notre organisme communautaire a vécu un moment très difficile. La pandémie Covid-19 nous a frappé de plein fouet dans notre fonctionnement habituel. Nos rencontres avec la clientèle très réduites et celles du C.A. sont devenues virtuelles. En effet, le 15 Mars 2020 restera une date inoubliable pour tous les groupes communautaires.



Le Comptoir Le Grenier, reconnu pour sa grande proximité avec sa nombreuse clientèle, a dû modifier rapidement ses services et mettre en place de nouvelles méthodes de travail. Notre directrice au Comptoir alimentaire, Caroline La Fontaine, ainsi que notre directeur aux Repas Desjardins, Stéphane Clavet, ont alors démontré tout un sang-froid et un leadership pour réussir à desservir notre clientèle quand même à travers toutes sortes de difficultés. Bravo à vous deux !

Tout un virage après le succès des Fêtes 2019 où nous avons vécu des moments de rassemblements fraternels et de solidarité renouvelée du monde des affaires très touchants. Cette crise sanitaire nous a empêchés de terminer en beauté notre Campagne de financement pour notre projet de relocalisation. Heureusement seulement quelques étapes restent à franchir et le déménagement devrait se réaliser au début 2021.

Je remercie énormément les membres du C.A. pour leur incroyable collaboration en ces temps difficiles. Entre autres, André Poisson, responsable de la Campagne de financement et Yves Després, responsable du Comité de relocalisation pour leur patience et détermination.

L'année financière 2020-2021 nous causera bien des soucis car les levées de fonds traditionnelles devront être réinventées. Les appuis permanents de la Ville de Lévis depuis mars ainsi que d'autres partenaires financiers nous confortent grandement .

Nous remercions de tout cœur tous ces partenaires qui croient en l'importance d'une aide alimentaire constante et de qualité pour tous les citoyens et citoyennes de Lévis en difficultés. Je termine en remerciant sincèrement tout notre personnel pour leur courage et leur esprit d'équipe.

*Yvon Gosselin*

## Mot de la directrice générale

Depuis mon arrivée en poste (juin 2014), j'ai vu le Comptoir Le Grenier se transformé, évolué, grandir soit par :

- le développement d'un nouveau service d'accompagnement en prévention d'itinérance et la bonification des services déjà existants;
- l'actualisation de son image corporative et la démonstration de sa notoriété;
- l'amélioration de ses alliances et de sa participation au sein de la communauté;
- le rehaussement des conditions de travail et l'instauration d'une gouvernance partagée.

*« NOUS AVONS ATTEINT NOTRE PLEINE CAPACITÉ DE... GRANDIR DE L'INTÉRIEUR »*

C'est pourquoi en 2019-2020, le projet de relocalisation a été au centre de nos préoccupations. Beaucoup d'énergies ont été déployées en prévision de l'éventuel déménagement au sous-sol de l'Église Christ-Roi. Cet événement tant attendu, représente l'aboutissement d'un effort collectif et l'acheminement de la maturation de notre organisme. D'ailleurs, je tiens à souligner l'implication ardente des membres du Comité de Relocalisation en collaboration avec les membres de la Fabrique Saint-Joseph, ainsi que du partage d'expertise des membres du Conseil d'administration, de la générosité des partenaires d'affaires et de la grande collaboration des employés. De ce fait, les efforts collectifs auront permis de bien mener à terme la phase de planification et la Grande campagne de financement pour le projet de relocalisation.

Cette année fut, également, marqué par une belle collaboration avec les Conférence des Saint-Vincent de Paul et de la Compagnie Taxi-4000 pour la mise en œuvre du Projet pilote d'aide au transport offert aux personnes usagères de l'épicerie – dépannage alimentaire n'ayant pas de transport ou d'aide au transport afin de faciliter leur retour à domicile. Grâce à ce projet, nous avons pu assurer la sécurité alimentaire de nouvelles familles demeurant dans des secteurs plus éloignés.

Bien que la pandémie représente que les deux dernières semaines de l'année, elle nous a frappés de plein fouet et elle nous a apportés son lot de défis. Heureusement, nous avons su réagir efficacement en modifiant notre mode de fonctionnement pour notre service d'aide alimentaire afin de continuer à desservir les personnes et les familles vivant en situation précaire, et ce, sans interruption. Nous avons pu compter sur le soutien de la Ville de Lévis, de l'équipe de CISSS et des bénévoles pour la mise en œuvre. Aujourd'hui, je peux affirmer dignement ma fierté envers les membres de mon équipe, qui ont su agir en première ligne pour le bien d'une cause collective et continuent, jour après jour, à travailler pour améliorer la vie des personnes les plus vulnérables de notre communauté.



*Caroline La Fontaine*

# Conseil d'administration

&

# Comités de travail

Yvon Gosselin, président

André Poisson, vice-président

Jean-François Morency, trésorier

Anne-Véronique Michaud, secrétaire

Jean Cantin, administrateur

Jimmy Jolicoeur, administrateur

Theresa Monsma, administratrice

Natacha Miville, administratrice

Nathalie Labrecque, administratrice

Yves Després, administrateur

## Comité de Soutien

- André Poisson
- Caroline La Fontaine
- Guy Roy (citoyen engagé)
- Patrick Mercier (employé)
- Theresa Monsma
- Yves Després

## Comité des Finances

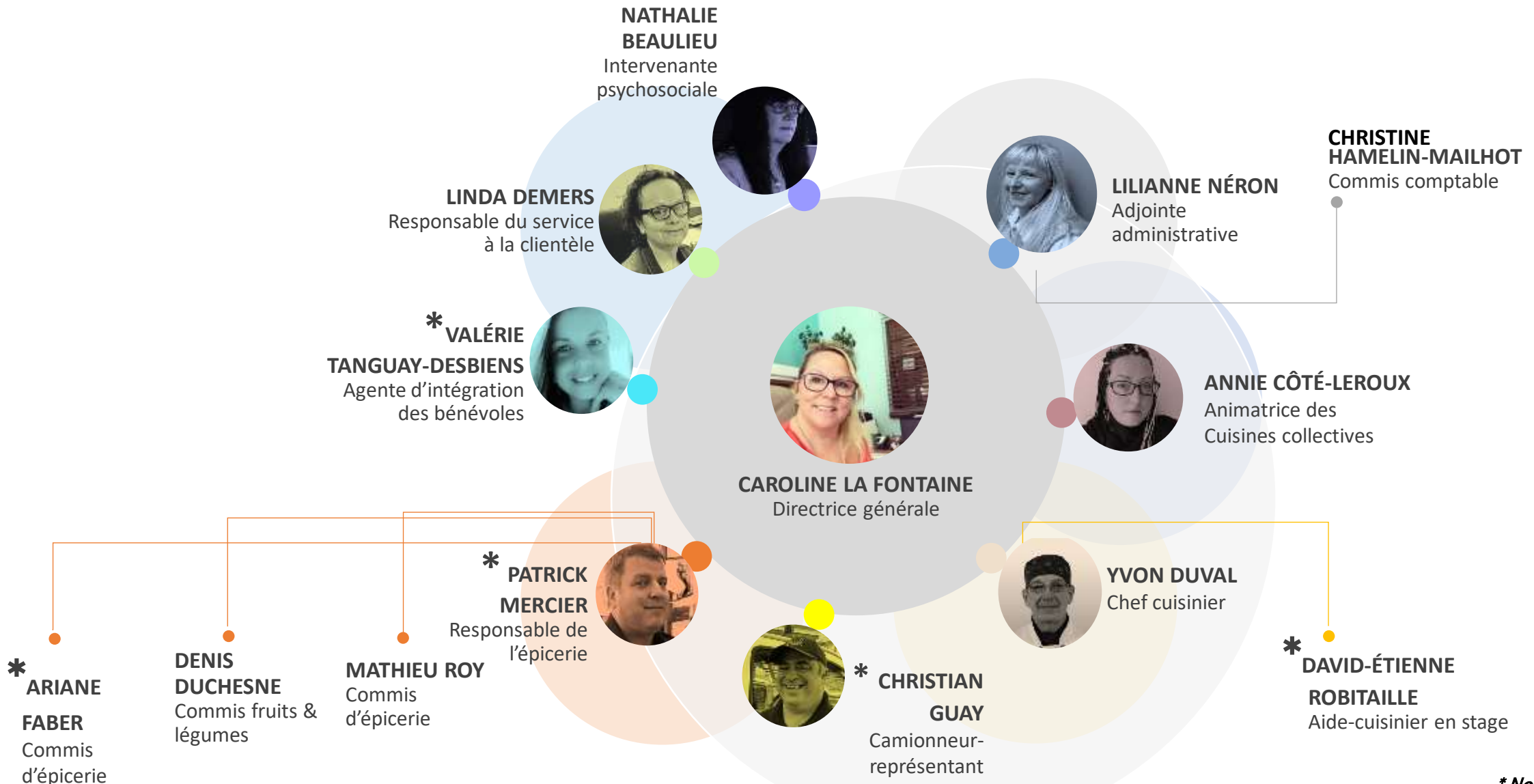
- Caroline La Fontaine
- Jean-François Morency
- Natacha Miville
- Yves Després

## Comité de Relocalisation

- André Poisson
- Caroline La Fontaine
- Jacques Paquet (entrepreneur)
- Yves Després
- Yvon Gosselin

«Nous avons la chance d'avoir des membres sur le Conseil d'administration qui sont des personnes de cœur, qui croient à la cause et qui mettent à contribution leurs différentes expertises pour faire grandir la Mission du Grenier. Toujours préoccupés par une saine gestion de l'organisme et répondre aux besoins de la communauté; ENSEMBLE, nous avons développé des Comités de travail pour s'assurer d'y parvenir».

# Organigramme



\* *Nouvel(le) employé(e)*

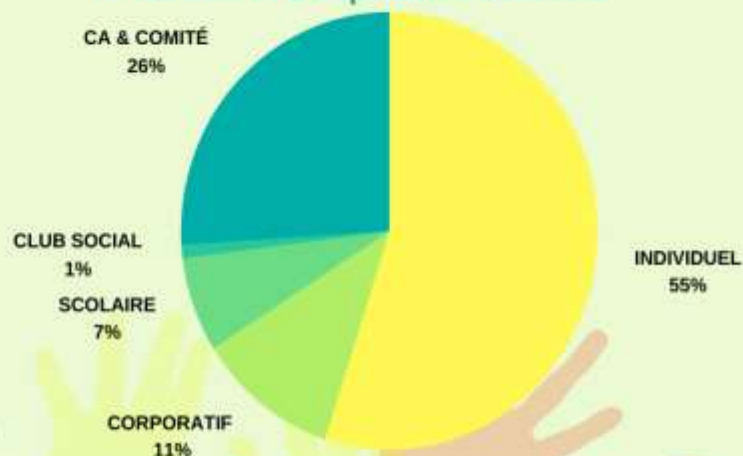


# Implication bénévole

*L'action bénévole est essentielle pour assurer un bon fonctionnement sur les différents plateaux de travail afin de rendre des services de qualité à notre communauté.*

## BÉNÉVOLAT

10 158 heures d'implication bénévole



C'est avec doigté que notre nouvelle agente d'intégration des bénévoles, Valérie Tanguay-Desbiens, recrute, accueille, effectue le jumelage des nouveaux et s'assure que leur implication corresponde à leur intérêt.

## L'AGENTE D'INTÉGRATION DES BÉNÉVOLES

en plus d'assurer le recrutement et l'accompagnement des bénévoles, elle voit à l'organisation d'activités de reconnaissance pour souligner leur engagement et leur implication.



## BÉNÉVOLAT DE GROUPE

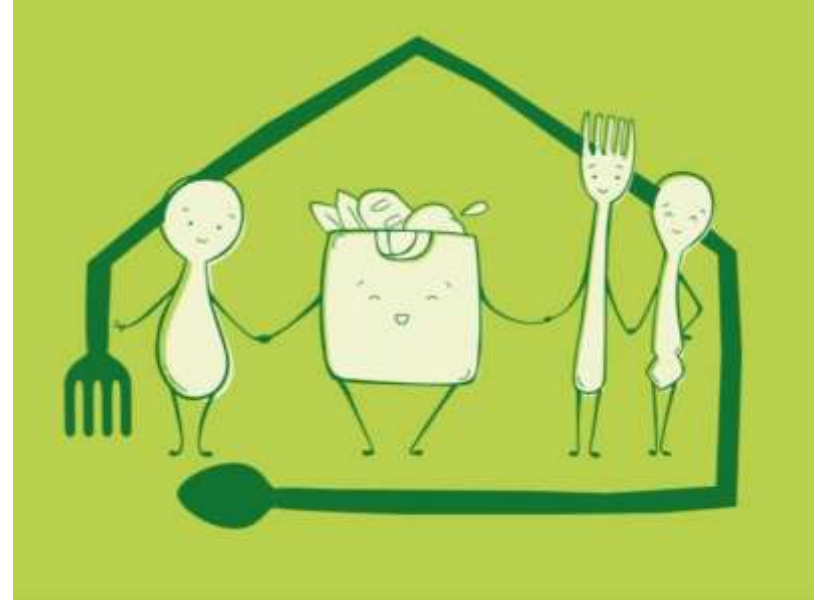
La philanthropie est de plus en plus au cœur des entreprises. Ainsi, les bénévoles viennent, en petits groupes, faire de la cuisine ou du service à la clientèle pendant une période définie. C'est une bonne façon de contribuer à notre œuvre caritative.

Tandis que le bénévolat scolaire est une implication récurrente. Ce sont des groupes d'élèves de différentes écoles secondaires qui s'inscrivent, dès septembre aux plages horaires des mardis et des jeudis, pour venir servir les dîners communautaires tout au long de leur année d'études.

Il y a eu, également, le Club Lions de Lévis qui participe activement au service des dîners.

## BÉNÉVOLAT INDIVIDUEL

C'est une personne qui désire se remettre en action, qui est attirée par le besoin d'aider les autres, de se sentir utile, de socialiser ou, encore, de mettre à profit son expertise au sein de sa communauté. Cela lui permet de se rallier à une cause qui l'interpelle tout en respectant son champs d'intérêt. Son implication est constante et régulière, pouvant être d'une demi-journée à plusieurs jours par semaine, selon ses disponibilités. Ainsi, un lien de confiance est établi et elle devient un membre de notre équipe.



### Les bénévoles participent:

- Au triage des fruits & légumes
- Au service des dîners communautaires
- Au service des épicerie
- En cuisine pour la préparation des repas cuisinés
- En administration pour effectuer du classement
- Sur le camion pour aider à la cueillette des denrées





# Insertion sociale

Notre organisme est un lieu d'insertion sociale et socioprofessionnel où l'on retrouve différents Programmes de pré-employabilité ou d'employabilité permettant d'acquérir des habiletés sociales, des compétences professionnelles et des aptitudes, ... Cela nécessite une approche individualisée tenant compte des particularités de chacun et de leurs objectifs afin que le milieu de travail soit adapté à leur besoin. Ces programmes sont offerts uniquement aux personnes aptes à l'emploi et motivées à entreprendre une démarche d'insertion socioprofessionnelle.

## PAAS ACTION (Centre local d'emploi)

Programme d'aide et d'accompagnement social s'adressant à des personnes prestataires du programme de l'aide sociale ou de la solidarité sociale. Les participant(e)s sur cette mesure sont très éloigné(e)s du marché de l'emploi et la durée du programme peut aller jusqu'à 5 ans.

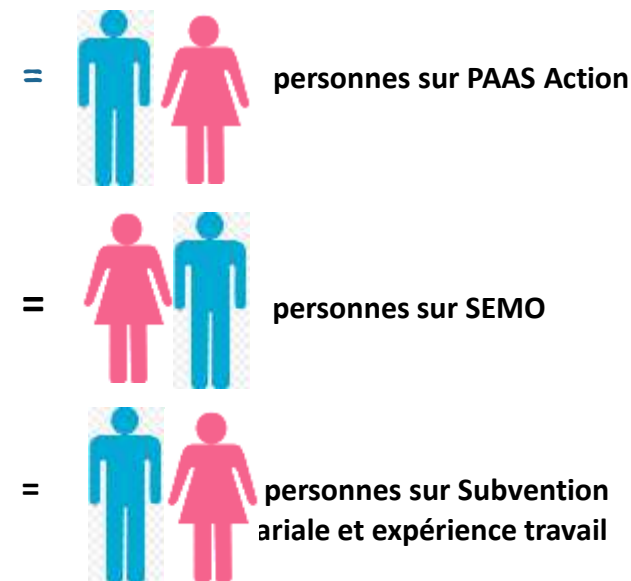
## SEMO (Chaudière-Appalaches & Québec)

Programme favorisant l'intégration, la réintégration et le maintien en emploi des personnes ayant des limitations fonctionnelles : une déficience intellectuelle, physique ou ayant un trouble de santé mentale entraînant une incapacité significative et persistante. Cette mesure est d'une période indéterminée.

## SUBVENTION SALARIALE OU EXPÉRIENCE TRAVAIL (Centre local d'emploi)

La mesure Subvention salariale vise l'intégration en emploi durable ou l'acquisition d'une expérience professionnelle transférable pour réintégrer le marché de l'emploi. C'est un tremplin, ayant une durée de 30 semaines.

En 2019-2020



De plus, nous accueillons sur nos plateaux de travail des personnes ayant besoin d'effectuer des heures de travaux communautaires ou compensatoires. Nous travaillons en collaboration avec les intervenant(e)s correctionnel(le)s du Ministère de la justice afin d'offrir aux contrevenants un milieu, sans préjugés, pour s'acquitter de leur dette envers la communauté.

Cette année, 5 271 d'heures ont été effectuées en travaux communautaires et compensatoires (majeurs & mineurs).



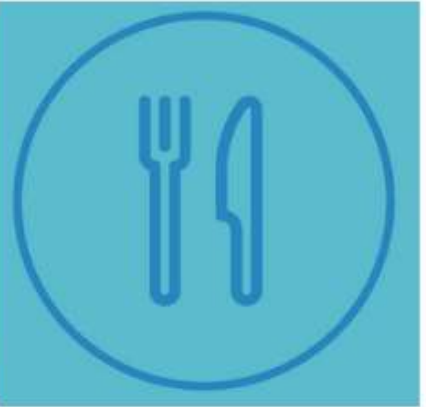
ÉPICERIE /  
DÉPANNAGE  
ALIMENTAIRE



CUISINES  
COLLECTIVES



NOS  
SERVICES  
D'AIDE  
ALIMENTAIRE



DÎNERS  
COMMUNAUTAIRES



COLLATIONS  
SCOLAIRES

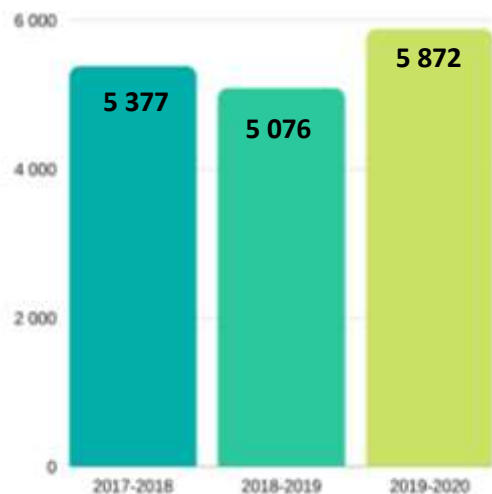




# Épicerie / Dépannage alimentaire

**5 872**  
Paniers d'épicerie émis

Tableau comparatif  
des trois dernières années



- Paniers réguliers = 5 396
- Paniers de Noël = 284
- Paniers d'urgence = 192
- Ménages différents par semaine = 128

**Linda Demers**, toujours à l'écoute de vos besoins.

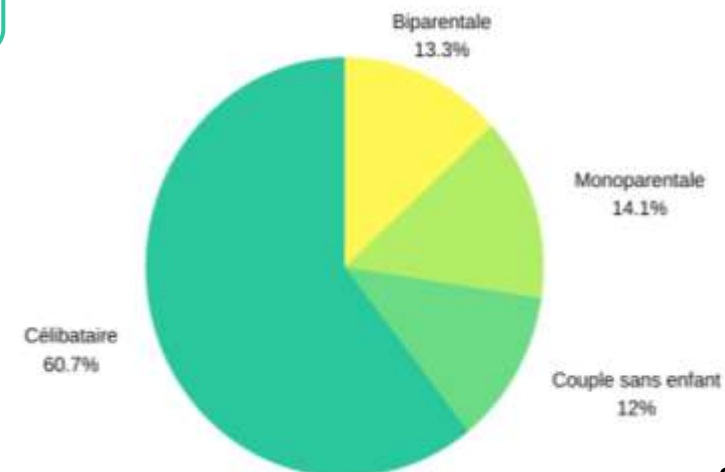


« Nous avons à cœur que chaque personne qui vient chercher de l'aide alimentaire au Grenier soit reçu de manière à ce qu'elle ne se sente pas amoindrie, mal à l'aise ou jugée. »

**Patrick Mercier**, nouveau responsable de l'épicerie, qui a su reprendre le flambeau avec dynamisme au sein de l'équipe et apporter un vent de fraîcheur.



Portrait de la clientèle : Types de ménages



Que ce soit une famille monoparentale, une personne en rémission, un étudiant, une personne ayant des restrictions physiques lui empêchant de travailler, etc., nous savons que personne n'est à l'abri. Notre personnel est toujours prêt à accueillir les personnes usagères, sans préjugé, dans une atmosphère conviviale. Chaque personne ou famille qui viennent pendant un comptoir alimentaire peuvent choisir avec dignité leurs aliments dans notre petite épicerie. Ainsi, ils ressortent le cœur plus léger en regardant l'abondance de leur panier d'épicerie.

## Pendant la pandémie COVID-19

Les deux dernières semaines de l'année 2019-2020 ont été très marquantes en temps de pandémie. Nous avons dû réagir très rapidement afin de maintenir notre service essentiel en apportant des modifications qui respectaient toutes les règles sanitaires de la Santé publique. Par conséquent, nous avons développé un service de livraison à domicile pour assurer la sécurité alimentaire des personnes dans le besoin.



Merci aux Conférences  
Saint-Vincent de Paul pour leur  
précieuse collaboration



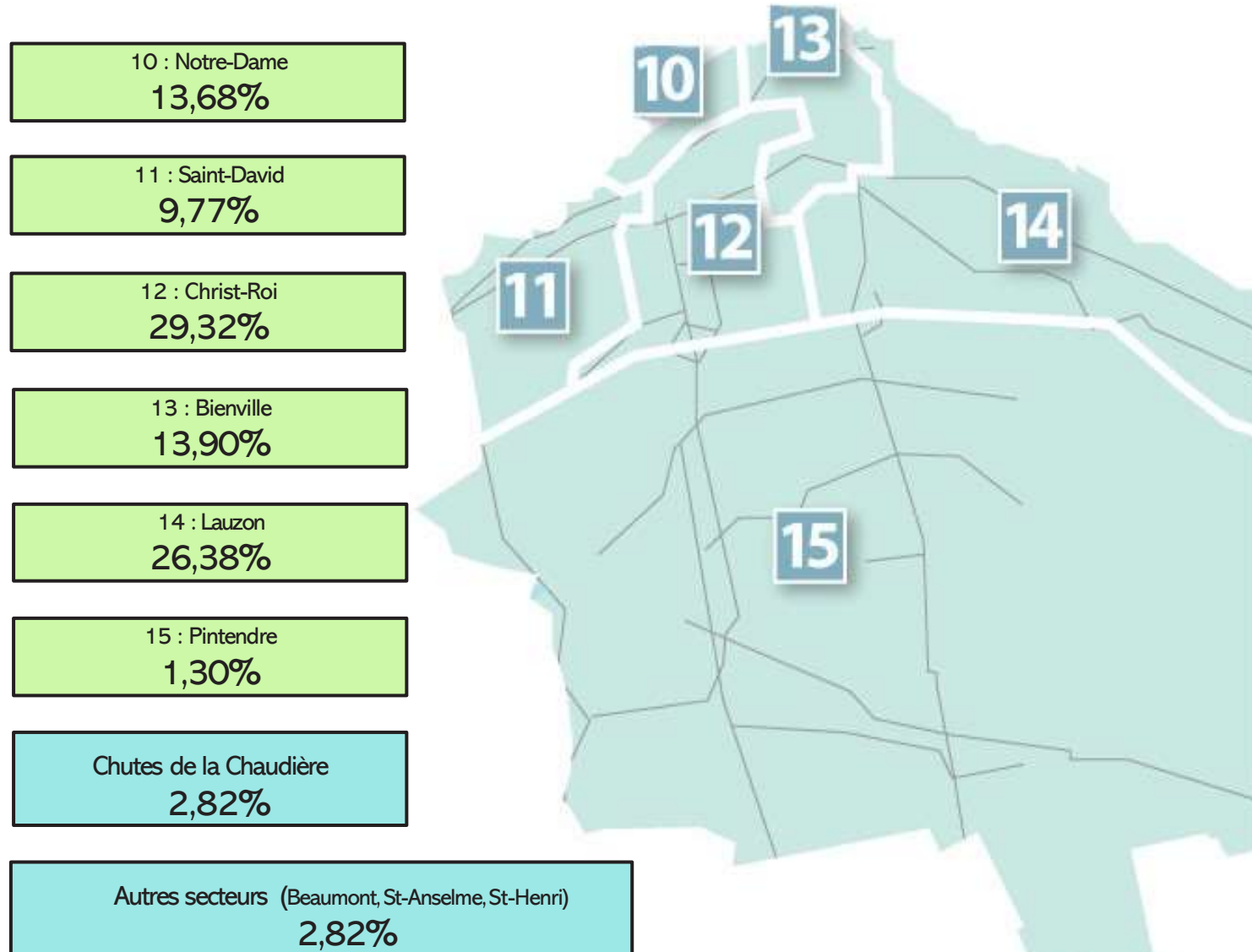
Le Comptoir Le Grenier a une étroite collaboration, depuis ses tout débuts, avec les Conférences de la St-Vincent de Paul de Lévis et les organismes du milieu afin de donner aux familles et aux personnes seules une épicerie complète avec tous ses bons aliments.

Nous tenons à offrir une variété de produits de qualité lors de la composition du panier d'épicerie pour tous les usagers, vivant une situation précaire, ayant besoin d'un dépannage alimentaire. C'est notre devise, une épicerie complète avec ses produits de base et tous les accompagnements nécessaires pour assurer la sécurité alimentaire pour une semaine complète. Ensembles, nous y parvenons !

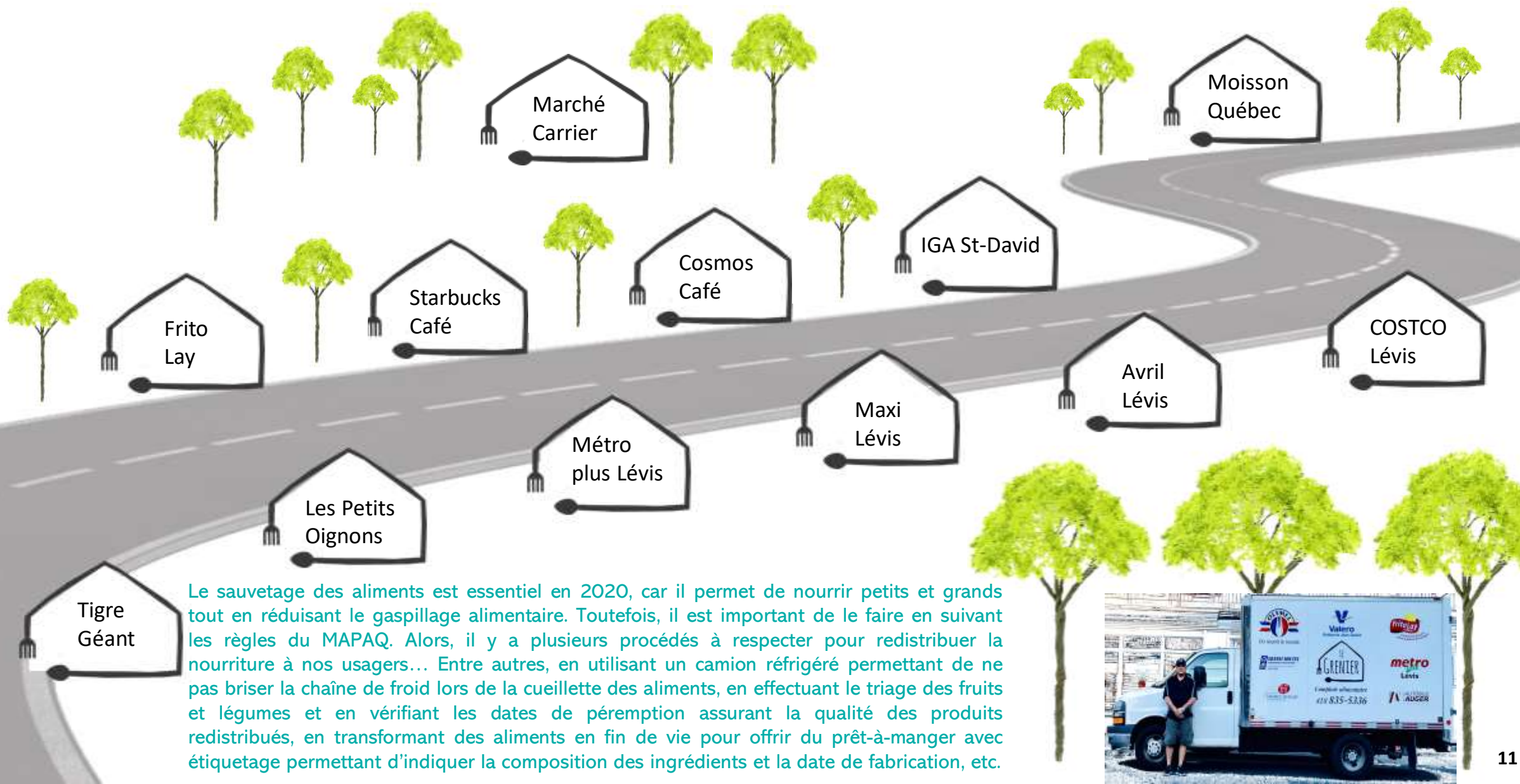
### Principaux organismes référents à l'aide alimentaire :

- Conférences de la St-Vincent de Paul
- CISSS Desjardins (Programme OLO, équipe psychosociale)
- CEGEP
- UQAR
- Curateur Public
- Aux Quatre Vents
- Centre d'Aide et Prévention Jeunesse (CAPJ)
- Centre de formation professionnelle de Lévis
- Centre de formation professionnelle Gabriel Rousseau / St-Romuald
- Services d'entraide du Grand Lévis
- Fondation Jeunesse Chaudière-Appalaches
- Jonction pour Elle
- Programme «Tous pour un toit»

## Carte des secteurs desservis



# Le chemin des donateurs



Le sauvetage des aliments est essentiel en 2020, car il permet de nourrir petits et grands tout en réduisant le gaspillage alimentaire. Toutefois, il est important de le faire en suivant les règles du MAPAQ. Alors, il y a plusieurs procédés à respecter pour redistribuer la nourriture à nos usagers... Entre autres, en utilisant un camion réfrigéré permettant de ne pas briser la chaîne de froid lors de la cueillette des aliments, en effectuant le triage des fruits et légumes et en vérifiant les dates de péremption assurant la qualité des produits redistribués, en transformant des aliments en fin de vie pour offrir du prêt-à-manger avec étiquetage permettant d'indiquer la composition des ingrédients et la date de fabrication, etc.



# Composition du panier d'épicerie

*Nous sommes heureux de pouvoir compter sur l'apport de précieux donateurs, grâce auxquels nous pouvons constituer un panier d'épicerie équilibré.*

**11%** VIANDES ET SUBSTITUTS

**26%** DENRÉES NON-PÉRISSABLES

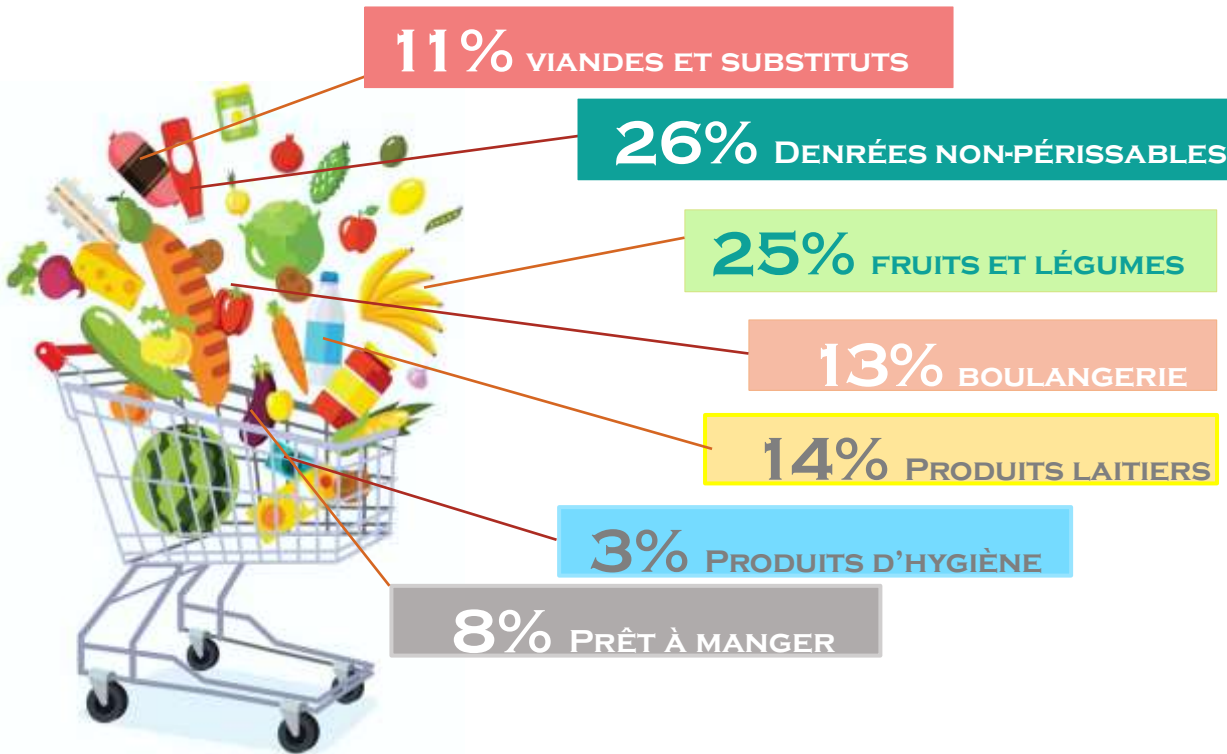
**25%** FRUITS ET LÉGUMES

**13%** BOULANGERIE

**14%** PRODUITS LAITIERS

**3%** PRODUITS D'HYGIÈNE

**8%** PRÊT À MANGER



*La valeur de nos paniers d'épicerie est en moyenne de 200\$ chacun.*

# Aide au transport aux usagers

Un projet pilote qui fait son chemin... Grâce à la précieuse collaboration des St-Vincent de Paul de Bienville, Notre-Dame, Christ-Roi et St-David, nous avons développé ce service que nous savions essentiel pour certains de nos usagers qui retournaient tant bien que mal à pieds avec leurs gros sacs de nourriture. La clientèle est ravie de pouvoir retourner à la maison avec leurs sacs d'épicerie en taxi.

*Livraison aux usagers ayant un problème de santé*



Patrick Mercier, responsable de l'épicerie, qui voit à coordonner les livraisons avec un bénévole.

La crise de la pandémie, nous a obligé à revoir notre mode de fonctionnement du service d'aide alimentaire et à apporter des modifications importante, dont effectuer la livraison à domicile des paniers d'épicerie aux personnes et familles qui avaient besoin d'assurer leur sécurité alimentaire tout en respectant les mesures préventives de confinement recommandées.

Grâce à l'implication bénévole de l'escouade des enseignant(e)s en livraison et de 2 employés de la Ville de Lévis pour prendre les commandes, nous avons su relever le défi.



Un couple de retraité qui ont livrés tous les jours pendant 5 semaines.

Depuis le déconfinement, nous avons maintenu le volet livraison pour les personnes ayant des incapacités physiques ou des problèmes de santé.

Donc, la pandémie aura permis d'améliorer l'accessibilité de notre service d'aide alimentaire.



# Dîners communautaires

4 570 Repas complets servis

Dîners réguliers = 85

Dîners thématiques = 8



Les dîners communautaires sont un lieu de socialisation et de réconfort pour les personnes qui vivent de l'isolement.

## PROFIL DE LA CLIENTÈLE

- Aînés & Familles
- Personnes sans domicile fixe
- Personnes ayant des restrictions à l'emploi
- Personnes en rémission d'une maladie
- Personnes vivant des problèmes de santé mentale

Dîner Cabane à sucre



Dîner poutine Fromagerie Victoria



Dîner familial au lieu historique de Davie



Dîner Halloween



Dîner Noël Traditionnel



Dîner Noël en musique



Dîner Carnaval de Lévis



Dîner Saint-Valentin



# Cuisines collectives & créatives

5 153 Portions distribuées



- Groupes différents = 12
- Ateliers de cuisine = 110
- Bouches à nourrir = 635
- Ménages différents = 95

Cette année, il y a eu beaucoup de développements pour répondre aux besoins des différentes clientèles. À cet effet, de nouveaux ateliers ont été créés :

- Groupe jeunesse
- Groupe étudiant en recherche d'emploi
- Groupe en réadaptation physique
- Cuisines créatives
- Cuisines thématiques

De plus, une plage horaire de soir a été ajoutée.



# Collations scolaires

Nombre d'enfants différents = 935 ←

Nombre d'écoles et maisons de la famille = 4 ←

Le service des collations scolaires permet d'offrir un soutien nutritif aux enfants d'écoles primaires favorisant ainsi, leur développement et leurs apprentissages.

En septembre 2019, La Fondation Choix du Président qui subventionnait notre organisme pour le service de collations a modifié les règles d'attribution des argents en les remettant directement aux écoles qui en faisaient la demande.

Au même moment, nous étions informés que le gouvernement du Québec avait un nouveau plan d'action (mesure 15016), visant à apporter du soutien aux écoles en milieux défavorisés; ce qui procurerait le rehaussement du financement pour les Clubs des Petits déjeuners.

Ainsi, nous avons fait appel à des partenaires privés pour offrir le complément des collations que certaines écoles n'avaient pas. Durant l'année nous avons entrepris une tournée des écoles dans l'arrondissement Desjardins afin de déterminer les besoins des élèves quant aux groupes alimentaires non comblés pour chacune des écoles.

Durant l'année 2020-2021, nous avons l'intention de nous associer aux Clubs des Petits déjeuners afin de couvrir les divers besoins en collations des élèves. Nous désirons également développer le concept de "Boîtes à lunch" que nous offrirons aux écoles pour pallier aux repas du dîner manquants. Après notre relocalisation, à l'hiver 2021, nous devrions être fin prêts pour lancer la production de ce nouveau concept développer pour supporter encore davantage la réussite scolaires des élèves du secteur Desjardins.



5 709  
Collations  
données





Une intervenante psychosociale, Nathalie Beaulieu, agit en prévention dans le Cadre de la Stratégie des Partenariats de Lutte à l'itinérance (SPLI) pour assurer une stabilité résidentielle et améliorer la qualité de vie des personnes.




**EMPOWERMENT** est le précepte de nos interventions. Nous travaillons **AVEC** et **POUR** la personne sur une base volontaire à son rythme tout en respectant les objectifs qu'elle s'est fixée pour améliorer ses conditions de vie générales.

## Service d'accueil, d'accompagnement et de référencement personnalisé





Le Grenier est, aussi, un partenaire du  Projet collectif «Tous pour toit », qui vise la réduction de l'itinérance à Lévis, destiné aux personnes sans domicile fixe de façon chronique ou épisodique.

Porteur du projet



Autres partenaires



### Quatre (4) axes sont préconisées dans notre projet « MIEUX ACCUEILLIR POUR MIEUX INTERVENIR »

 Travailler au maintien de la <b>STABILITÉ RÉSIDENTIELLE</b> <i>179 personnes aidées</i>	 Déterminer le besoin d' <b>AIDE ALIMENTAIRE</b> <small>(Volet partagé avec Linda Demers, service à la clientèle)</small> <b>535 nouvelles familles</b> <i>(633 adultes et 269 enfants aidés)</i>
 Accompagner les personnes pour faire un <b>RETOUR EN EMPLOI</b> ou <b>AUX ÉTUDES</b> <b>27 personnes</b> <i>(16 en emploi et 11 aux études)</i>	 Aider à se remettre en action par l' <b>IMPLICATION BÉNÉVOLE</b> pour <b>BRISER L'ISOLEMENT</b> <small>(Travail fait avec Valérie Tanguay-Desbiens, intégration des bénévoles)</small> <b>78 personnes usagères</b> <i>(Bénévolat fait au Grenier ou autres organismes du milieu)</i>

### COVID-19 : ACCOMPAGNEMENT ET RÉFÉRENCEMENT PERSONNALISÉ

Dès le début du confinement, notre intervenante psychosociale est venue en renfort afin de rejoindre les personnes usagères pour qu'elles soient avisées des modalités de fonctionnement pour l'aide alimentaire.

Son mandat a été revu, entre autres, pour :

- Accueillir et inscrire toutes les nouvelles demandes d'aide alimentaire
- Supporter psychologiquement les personnes
- Les référer vers les ressources du milieu
- Aider à l'ouverture de MON DOSSIER sur les sites du Canada et du Québec, compléter les demandes de PCU, de chômage et de PIRTE
- Faire des démarches avec les personnes pour des reports de loyers, d'hypothèques, de prêts automobiles ou personnels



# Administration

Le département administratif, composé de Lilianne Néron (adjointe administrative) et Christine Hamelin Mailhot (commis aux fournisseurs), travaille en collaboration avec la direction afin d'assurer la transparence des finances de l'organisme en utilisant une méthodologie minutieuse et des processus de vérification conformes aux normes comptables avec l'assistance de notre trésorier très engagé.

Le travail réalisé par notre équipe administrative, au sein de l'organisation, est tout autant pour Le Comptoir Le Grenier que son volet en économie sociale les Repas Desjardins.



Chaque année, c'est un défi de traiter la diversité procédurale de l'ensemble des dossiers soit :

- Services offerts ;
- Activités de financement (Barrage routier, Meeting de la Relève Cosmos Café, Souper bénéfique Chantier Davie) ;
- Redditions de comptes de nos bailleurs de fonds ;
- Subventions en intégration à l'employabilité ;
- Dons des particuliers (en personne et en ligne) ;
- Projets en cours (Relocalisation, Projet pilote d'aide au transport, Collations scolaires, etc.).

« Nous sommes fiers d'accueillir nos fidèles donateurs, qui chaque année, font preuve de générosité envers notre organisme pour nous permettre de venir en aide aux personnes et aux familles dans le besoin. Nous remercions aussi nos bailleurs de font pour leur soutien financier tant pour la Mission générale que pour les projets que nous portons ».

# Nouvelle image corporative

Nous avons choisi d'actualiser notre image corporative afin qu'elle soit davantage représentative de notre organisation et de nos services. Nous avons collaboré avec l'agence **Bleuoutremer**, qui a été mandatée pour réaliser les outils suivants :

- L'ADN du Comptoir Le Grenier, un outil de planification illustrant l'essence de qui nous sommes ;
- L'image de marque de la corporation avec la nouvelles couleur ;
- Un nouveau site Internet ;
- Une capsule vidéo avec présentation de témoignages d'une bénévole, d'une usagères et d'un donateur ; laquelle a été intégrée en page d'accueil du nouveau site Internet ;
- Des nouvelles cartes d'affaires.

La stratégie a été déployée pour atteindre l'objectif de financement pour le projet de relocalisation :

- Une brochure de présentation de l'organisme et du projet de relocalisation ;
- Des documents complémentaires intégrant toutes des informations pertinentes à l'intention de donateurs potentiels ;
- De lettres de sollicitations des co-présidents d'honneur de la campagne et pour des instances publiques et privées ;
- Un plan de visibilité pour les donateurs majeurs ;
- Un communiqué pour la conférence de presse lançant officiellement la campagne, le 29 novembre 2019.

L'agence a aussi pris une part active dans l'orchestration da la campagne, dont plusieurs heures ont été consacrées de façon bénévoles.

**BLEU  
OUTREMER**  
COMMUNICATION + DESIGN



# Implication sociale

## Commission consultative pour la Politique de développement social et communautaire à Lévis : Commissaire

- Participation à l'organisation et à la réalisation des consultations publiques, Focus groupes, groupes experts, etc.
- Lancement et dépôt du document officiel de la politique

## Corporation de Développement Communautaire de Lévis : Membre du conseil d'administration et membre actif aux diverses actions et activités de la Corporation.

## Comité en sécurité alimentaire (GRAP) : Membre actif du Comité Aliments pour tous !

- Présentation de la démarche.
- Participation à la préparation du forum " UN SYSTÈME ALIMENTAIRE DURABLE À LÉVIS, C'EST L'AFFAIRE DE TOUS ! "

## Groupe de Réflexion et d'Action contre la Pauvreté de Lévis : Membre actif sur divers comités de travail pour lutter contre la pauvreté.

- GRAP, porteur de la démarche ALIMENTS POUR TOUS !
- Participation à la Journée internationale pour l'élimination de la pauvreté
- Actions et représentations favorisant la mobilisation de la population pour entreprendre de réels changements dans la lutte à la pauvreté

## Comité Régional d'Itinérance : Travail de concertation avec plusieurs organismes en prévention de l'itinérance et de l'instabilité résidentielle dans la région Chaudière-Appalaches.

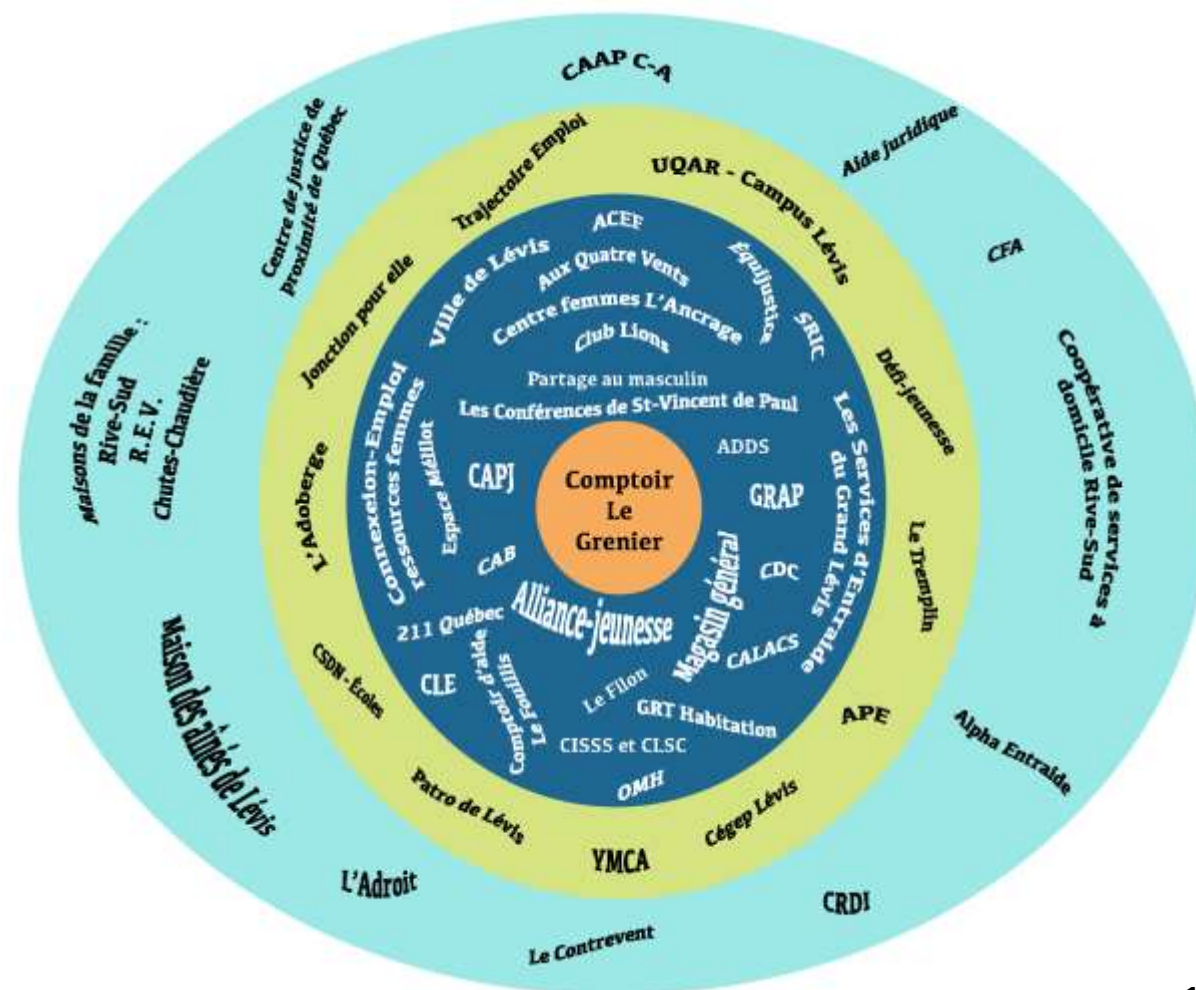
## Comité aviseur " Être chambreur à Lévis " : Membre actif du Comité pour que le projet de recherche soit bien encadré et atteigne les objectifs visés.

## Création de Focus groupes pour supporter des recherches en cours :

- Recherche de l'Université Laval sur les Préjugés et les personnes assistées sociales
- Aliments pour tous ; les déserts alimentaires

# Partenaires communautaires

**SINCÈRES REMERCIEMENTS** à tous nos partenaires communautaires. Grâce à leur présence et leur belle collaboration, nous parvenons à accomplir notre Mission et bien desservir notre communauté.







Stephanie Vachon, avec l'équipe Pee-wee A, nous fait un don de boîtes de céréales pour l'épicerie communautaire du Grenier.



SPPUQAR donne 500\$ pour les services du Grenier.



Brasseurs du Monde donne 2000\$ au Grenier.

Paquet & Fils remet un don de 500\$ pour 5 familles du Grenier pour Noël.



IGA Landry-Tardif donne 500\$ d'aliments pour Noël.



Le Regroupement des Acteurs en Petite Enfance de Lévis donne 1 500\$ pour 15 familles du Grenier.

La ville de Lévis les recettes des ventes des pots de miel cultivés au Parc de la Rivière Etchemin.



Méto donne 500\$ de produits pour nos dîners communautaires du temps des Fêtes.



Fondation Maurice Tanguay donne 3 000\$ pour Noël.



Société de transport de Lévis donne 3027\$ au Grenier suite à un tournoi de Balle Molle.



Pizzeria 67 donne 412\$ en recueillant 2\$ sur chaque pizza vendue pour le Grenier.



Jean Coutu Marie-Claude Raymond s'associe au Grenier pour gâter 49 enfants pour un cadeau de Noël.



Après avoir mis de l'avant un concours invitant la population à nommer un organisme auquel Gestion Lac pourrait venir en aide, ils ont remis 500\$ à 2 organismes dont le Comptoir Le Grenier qui avait été nommé.



Le Club Lions de Lévis donne 1 000\$ pour nos services à la clientèle.



Pour Noël, 9 familles du Grenier ont 200\$ d'épicerie chez IGA Landry-Tardif



Tom Boily avec son Jardin de dons, donne des légumes au Grenier.



Jean Rioux apporte des dindes pour Noël.



Merci à vous tous !!! Votre soutien aide les personnes le plus démunies de notre communauté.

## Nourriture



## Bailleurs de fonds

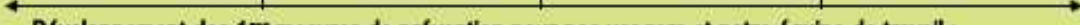


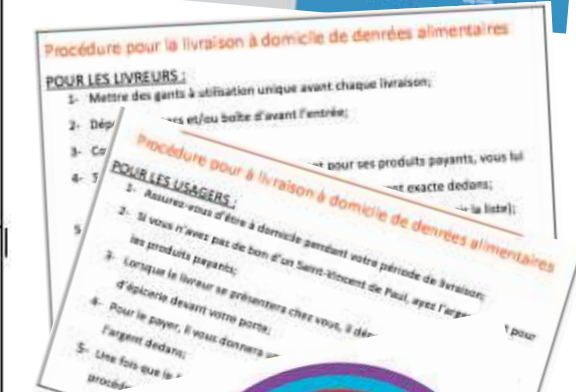
## Partenaires financiers



# Notre service d'aide alimentaire en temps de pandémie (COVID-19)...

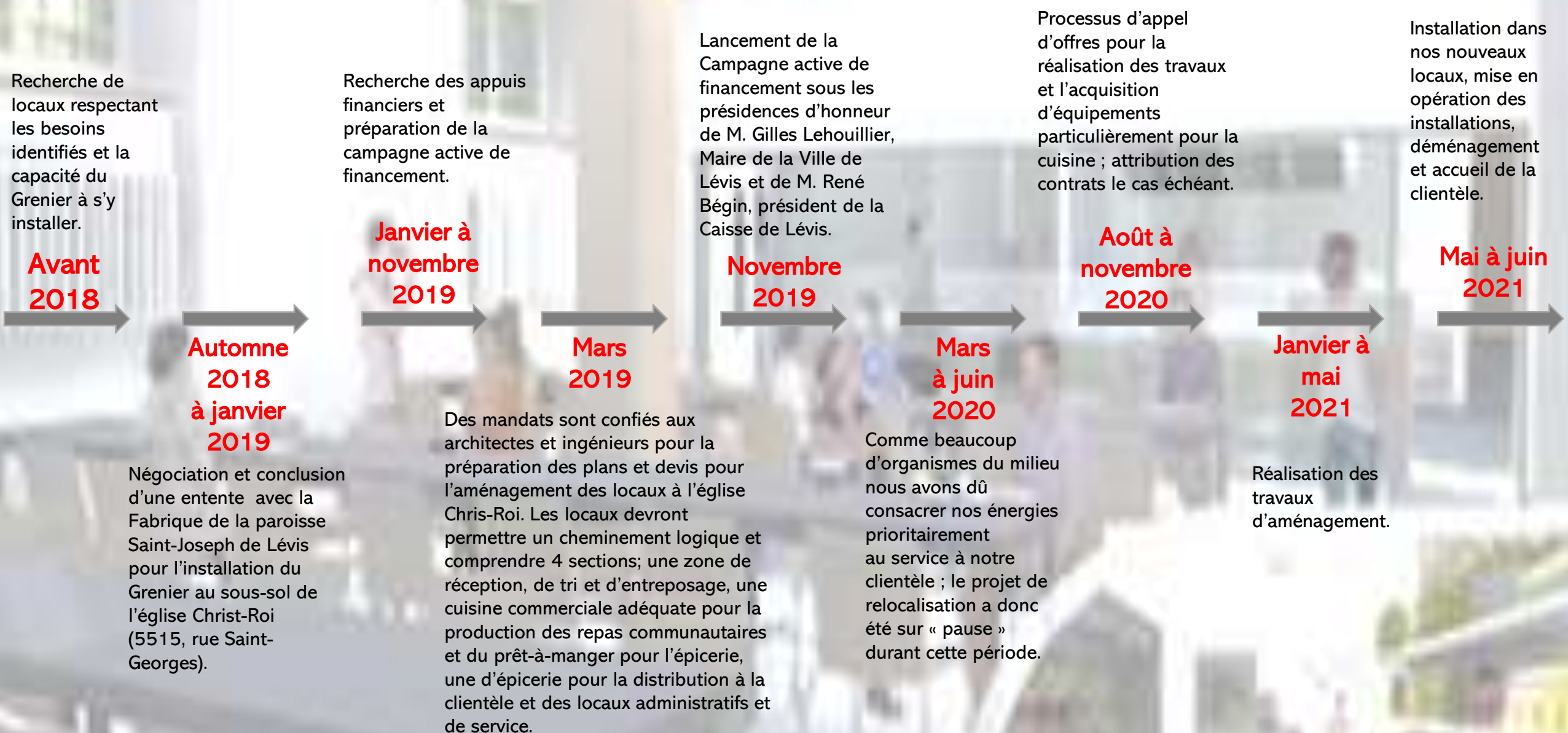
## MARS 2020

Dimanche	Lundi	Mardi	Mercredi	Jeudi	Vendredi	Samedi
Première semaine du mois de mars : Activités régulières, on commence à avoir des informations plus précises sur la pandémie COVID-19...						
8	9	10	11	12	13	14
 <p>Développement des 1<sup>res</sup> mesures de prévention pour nos usagers et notre équipe de travail : Rencontre d'urgence ZOOM, nombreuses discussions et décisions par le c.a. et la directrice</p>						
15	<b>16 Réunion d'urgence :</b> ⇒ Retrait de certains employés (télétravail) ⇒ Équipe réduite ⇒ Arrêt d'activités (dîners communautaires, cuisines collectives et collations scolaires)	<b>17 Santé publique : 1<sup>re</sup> visite</b> ⇒ Épicerie avec accès limité ⇒ Désinfection intensive des mains et des surfaces ⇒ Distanciation imposée ⇒ Arrêt des épiceries le lundi soir et le samedi matin	18	<b>19 Santé publique : 2<sup>e</sup> visite</b> ⇒ Aucune entrée autorisée ⇒ Épicerie à la porte ⇒ Appels et texto de masse : Rendez-vous fixés par Linda pour distribution de l'épicerie à la porte	20	21
22	<b>23 Débordement des appels</b> ⇒ Préparation d'un plan sanitaire ⇒ Développement du service de livraison ⇒ Prise des commandes téléphoniques et par courriel ⇒ Début des épiceries tous les après-midis de 12h à 16h	<b>24 Santé publique : 3<sup>e</sup> visite</b> ⇒ Épuration de nos locaux : déménagement au Chalet des Loisirs ⇒ Ajouts de règles de prévention ⇒ Adresse internet créée pour prise des commandes ⇒ Prise des commandes par une équipe en télétravail (arrivée de bénévoles - Ville de Lévis)	<b>25 Début de la livraison</b> ⇒ Procédures développées pour faire la demande d'épicerie et une liste des produits payants sont développées ⇒ Un appel d'urgence est lancé pour avoir des bénévoles pour nous aider dans les livraisons ⇒ Plusieurs professeurs en arrêt de travail se portent volontaires	<b>26 Le Patro vient en renfort</b> ⇒ Aide de L'Abbé Jean Tremblay ⇒ Prêt de leur minibus pour faciliter la livraison	27	28
29	<b>30 Modifications apportées aux livraisons</b> ⇒ Commandes et livraisons faites par secteurs de St-Vincent de Paul ⇒ Fréquence des commandes par famille passe aux 2 semaines.	31	<p>Le conseil d'administration et toute l'équipe du Comptoir Le Grenier ont dû travailler de concert pour apporter rapidement les changements de procédures pour maintenir l'épicerie communautaire suite aux exigences et consignes émises par le Gouvernement du Québec et la Santé publique.</p> <p>Un nombre considérable d'heures supplémentaires ont été réalisées afin d'adapter nos méthodes de travail, pour rejoindre notre clientèle et être en mesure de répondre aux nouvelles demandes d'aide.</p>			





# Projet de Relocalisation





## Notre relocalisation...



Adresse actuelle  
235, rue St-Joseph  
Lévis (Québec) G6V 1E3

Pour mieux vous servir...



Services d'aide alimentaire  
et d'accompagnement

Téléphone : (418) 835-5336  
Télécopieur : (418) 835-9371  
Site Internet : [comptoirlegrenier.com](http://comptoirlegrenier.com)  
Facebook : [www.facebook.com/comptoiralimentaire/](http://www.facebook.com/comptoiralimentaire/)



Printemps - Été 2021, nous déménageons  
au 5515, rue St-Georges  
Lévis (Québec) G6V 4M7

Pour mieux vous accueillir...