



Rapport Annuel 2018-2019



Au menu: Table des

matrice

Notre mission

Mot du Président & de la directrice

p.1

Les membres C.A. et les comités

P.2

L'équipe de travail

p.3

p.4-5

Le bénévolat, un engagement social

p.6

Nos Services

Épicerie / dépannage alimentaire

p.7

- Portrait de la clientèle

p.8

p.9

- Carte des secteurs desservis

p.10

- Chemin des donateurs

p.11

- Composition du panier d'épicerie

p.12

Les Dîners communautaires

p.13

Les Ateliers de Cuisines collectives

p.14

Collations scolaires & « Après la cloche »

p.15

Service d'accueil et de référencement personnalisé

p.16

Plateau d'insertion sociale & d'employabilité

p.17

Représentation - Concertation - Partenariat

p.18

Nos coups



p.19

Activités de sensibilisation & de financement

p.20

Partenaires communautaires

p.21

Bailleurs de fonds

p.22

Partenaires d'affaires & commanditaires

p.23

Remerciements à quelques donateurs

p.24



La MISSION

COMPTOIR LE GRENIER

C'est un organisme communautaire qui offre différents services d'aide alimentaire aux personnes et aux familles qui en ont besoin, avec un service d'accueil et de référencement personnalisé, en collaboration avec les partenaires du milieu.

Mot du président du c.a. & mot de la directrice



Bienvenue à l'AGA 2018-2019

Nos services alimentaires sont toujours très fréquentés et la qualité de la nourriture donnée par nos excellents fournisseurs n'y est sûrement pas étrangère.

Depuis 28 ans, le Comptoir Le Grenier a presque toujours réussi à équilibrer son budget grâce à l'implication de bénévoles généreux et une équipe de travail dédiée à l'aide alimentaire.

Cependant, dans la période économique actuelle de plein emploi où quasiment toutes les entreprises recherchent de la main d'œuvre, les organismes communautaires comme Le Grenier commencent à souffrir des contrecoups de ce nouveau contexte. La prestation de nos services et les services communautaires en général deviennent très vulnérables suite à ces offres d'emploi partout dans la région.

Cette nouvelle difficulté en Ressources Humaines affectera sans doute de plus en plus nos Ressources Financières très limitées. Des demandes d'aide financière ont été adressées au Ministère de la Santé et au Ministère de l'Emploi.

En ce qui concerne le déménagement du Comptoir Le Grenier, une campagne de financement sera lancée cet automne et permettra sans doute la réalisation à l'été 2020.

En terminant, je remercie tous mes collègues du C.A. pour leur généreuse contribution au Comptoir Le Grenier, tout notre personnel actuel et tous les bénévoles pour leur dévouement.

Yvon Gosselin



C'est une 5^{ème} année en poste qui vient de se terminée...

Elle fut remplie de rebondissements avec le départ et l'arrivée d'employés et membres du C.A., la mise sur pied du Projet pilote d'aide au transport pour les usagers du dépannage alimentaire et le GRAND Projet de relocalisation.

De plus, tous les membres de notre l'équipe ont éprouvés par la perte de notre loyal collègue, Vincent Breton, qui faisait partie de la famille du Grenier depuis plus de 5 ans.

Hormis cela, j'ai eu la chance de faire partie de la 1^{ère} cohorte d'une formation créée spécifiquement pour les gestionnaires d'organisme communautaire offerte par Centraide, l'Université Laval et Industrielle Alliance. Celle-ci m'a permis de perfectionner mon style de gestion et d'appliquer directement mes apprentissages au profit de l'organisme.

Enfin, à chaque année, nous luttons contre la pauvreté en offrant des services à la communauté et nous développons de nouveaux projets afin de réduire les inégalités sociales. Bien que je sois très dévouée à cette cause, je tiens à communiquer ma reconnaissance envers tous les employés, les bénévoles, les partenaires communautaires et d'affaires, qui contribue chacun à leur façon à la réalisation de notre Mission pour le bien de la collectivité.

Caroline La Fontaine



Yvon Gosselin,
Président



André Poisson
Vice-président



Jacques Paquet
Trésorier



Anne-Véronique Michaud
Secrétaire



Jean Cantin
Administrateur



Valérie Garneau
Administratrice



Theresa Monsma
Administratrice

Les nouveaux membres de 2018-2019



Yves Després
Administrateur

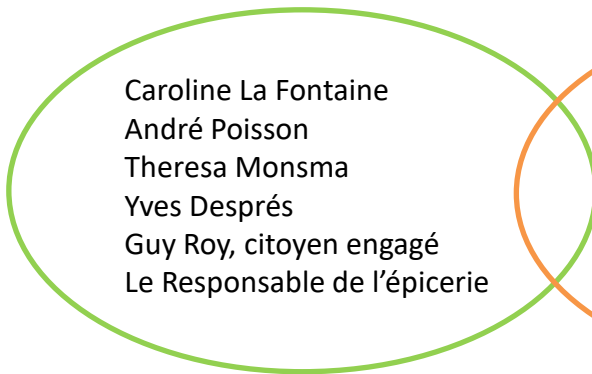


Jean-François Morency
Administrateur

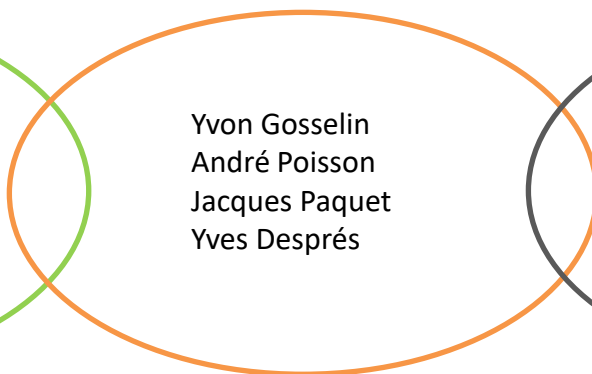


Nathalie Labrecque
Administratrice

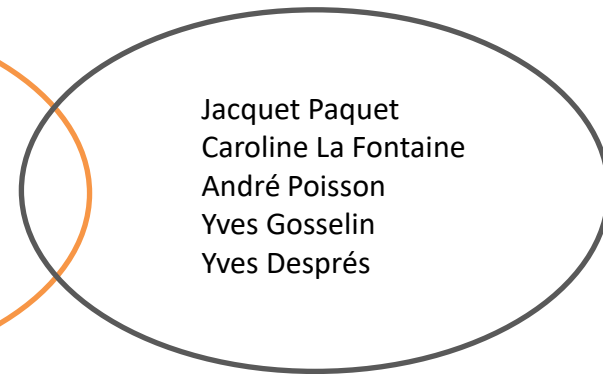
Comité de soutien



Comité de relocalisation



Comité de finances



Membres du conseil

L'équipe de travail

**Caroline
La Fontaine**



c'est... Une leader passionnée qui a toujours à coeur la justice et l'équité au sein de l'équipe. Disponible "sans bon sens", elle répond en tout temps au besoin des différents acteurs liés au Comptoir Le Grenier.

Son côté entrepreneurial et pragmatique lui permet autant de développer des partenariats que d'être branchée sur le terrain. Quand on lui dit "bison", elle entend VISION... Quand on parle d'activités, elle part sa CRÉATIVITÉ...

**Nathalie
Beaulieu**



c'est... Notre experte du comportement humain. Par son expérience de vie, ses connaissances mises au profit des usagers, ils ont un accompagnement rigoureux permettant d'effectuer de réels changements. Elle est en prévention de l'itinérance alors qu'elle même est « sans bureau fixe » (itinérante) au Grenier.

C'est aussi une collègue attachante avec un bon sens de l'humour qui sait garder son sang-froid à travers vents et marées...

**Linda
Demers**



c'est... La maman du Grenier.

Toujours à l'écoute des confidences de la clientèle et de ses collègues ; disponible 24h/24 sur Facebook pour répondre aux besoins des gens. 🐣

Généreuse de nature, elle a de la facilité à solliciter nos partenaires pour les encourager à donner au meilleur de leurs capacités.

Patrick Mercier



c'est... Le petit nouveau au sein de notre équipe qui a choisi de travailler pour « notre cause ».

Sa curiosité, son positionnement et son attitude joviale apportent un vent de fraîcheur nous inspirant.

Le respect, l'entraide et la loyauté sont des valeurs qui aime transmettre.

**Lilianne
Néron**



c'est... L'art de la méthodologie, l'ordre et la rigueur. Sa fierté égale l'exactitude de ses calculs. Sa grande sensibilité et son professionnalisme charment nos partenaires donateurs.

En dehors de son travail, elle se transforme en aventurière sur sa moto pour sortir des sentiers battus.

**Christine
Mailhot-H.**



c'est... Au premier abord, la réservée du groupe. Une fois la glace brisée, on découvre son côté moqueur, sa grande sensibilité inter-personnelle ; ce qui l'amène à se soucier des autres.

Toujours minutieuse dans ses tâches, vous êtes assurés d'un travail bien fait.

**Yvon
Duval**



c'est... Le charmeur de ces dames. Il a toujours le compliment facile et il est un excellent chef cuisinier ; DONC considéré comme "BON À MARIER". Son désir de transmettre ses connaissances permet d'offrir un volet éducatif auprès des bénévoles et employés.

Il a toujours été loyal au Grenier et prêt à nous dépanner ; on ne pourrait plus s'en passer !

**Annie
Côté-Leroux**



c'est... Notre animatrice « nationale » des cuisines collectives. C'est une fondeuse qui développe de nouvelles avenues pour faire connaître ce service.

Généreuse et disponible auprès des participant(e)s, elle n'a pas peur de s'investir.

Michel Bédard



c'est... Un touche-à-tout, un débrouillard de première ligne qui est très en demande. Joueur de tours, souriant et serviable, le fréquenter c'est l'adopter !

ATTENTION À SES DÉPLACEMENTS !!! Lorsqu'il y a beaucoup à faire il se met en 5^e vitesse... RISQUES DE COLLISION À PRÉVOIR...



**Jean-François
Gauvreau**



c'est... Notre Schtroumpf gourmand ; toujours prêt à déguster tout ce qui se mange au Grenier. Il est un bout d'entrain avec son sourire franc.

Sa polyvalence est exceptionnelle... Il peut être concierge, commis à l'épicerie, plongeur ou camionneur ; tout cela est possible grâce à sa belle flexibilité.

**Didier Richard -
Leclerc**



c'est... Notre passionné du Japon ; il en parle, il en mange, il en rêve. Son niveau de langage est exemplaire avec un léger accent français c'est à s'y confondre... C'est pourtant un québécois "pure laine".

Appliqué, astucieux avec une belle ouverture d'esprit, Didier SURFE en continu dans un milieu toujours en mouvement.

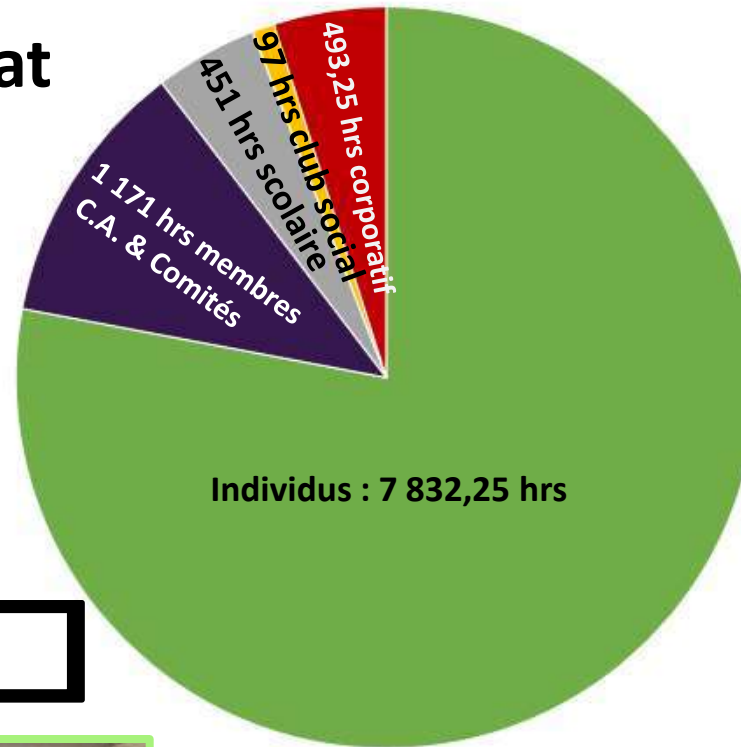
L'équipe de travail

Bénévolat et engagement cial

10 044,5 hrs de bénévolat

Au Grenier, les bénévoles sont précieux et indispensables au sein de nos équipes de travail, car ils permettent d'offrir des services de qualité en continu répondant aux besoins de la clientèle.

En 2018-2019, on compte 308 bénévoles différents.



Les étudiantes de l'École Guillaume-Couture ont cuisiné des muffins pour l'aide alimentaire.

Voici quelques exemples inspirants



La Fondation Élizabeth & Roger Parent a offert un repas de Wapiti et l'a servi.



Le Club Lions de Lévis donne généreusement de leur temps mensuellement, ainsi qu'il offre le Repas traditionnel des Fêtes.



Le Groupe Desjardins assurances en sinistre a participé aux préparatifs de Noël.



Hommage à Nicole Thibault pour son implication bénévole de 18 ans au Grenier.



**Nos
Services**



Épicerie



**Dîners
communautaires**



**Cuisines
collectives**



**Collations
scolaires**



**Service
d'intervention**

Épicerie : dépannage

5 076 Paniers d'épicerie

Notre service de dépannage alimentaire est offert 4 périodes par semaine, dont 2 en dehors des heures de travail, afin de s'adapter à toutes les réalités de notre clientèle.

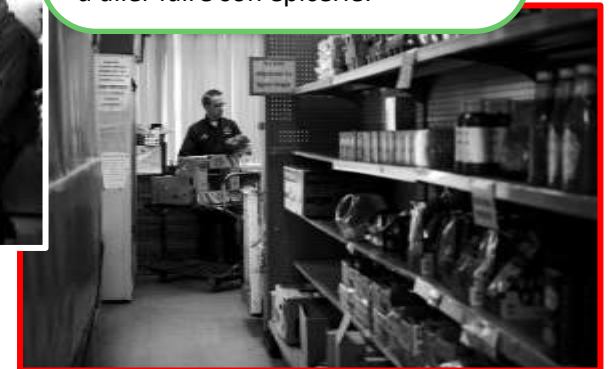
Qui a besoin de l'aide alimentaire ?

Toute personne ou famille vivant une situation précaire. Les causes sont multiples...un accident, la maladie, période d'attente de chômage, restriction sévère physique ou psychologique à l'emploi, problème de dépendance, trouble de santé mentale, une séparation, un travail à salaire minimum, situation étudiante, etc.



PRENEZ UN NUMÉRO !

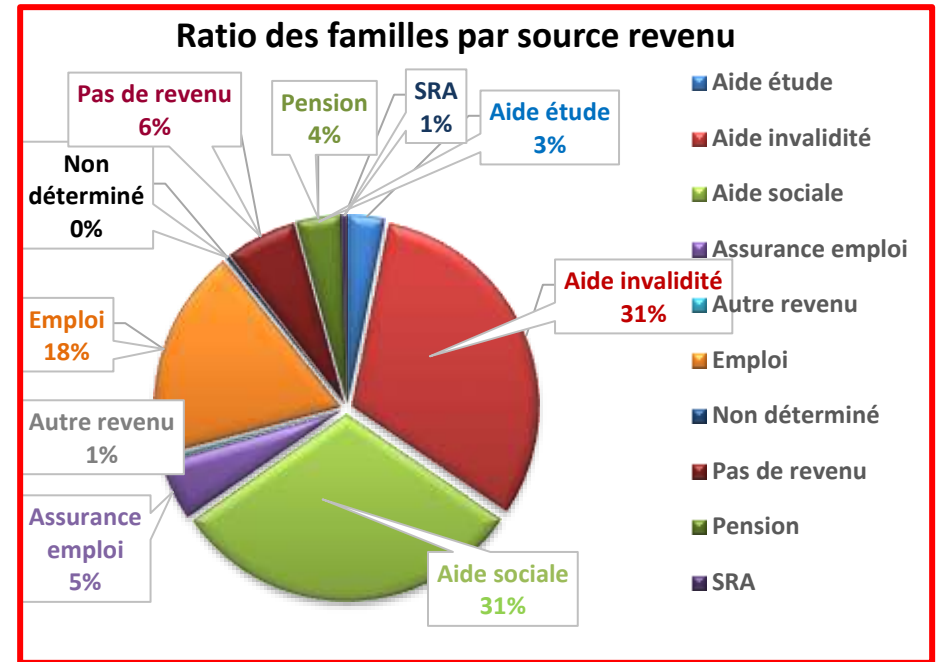
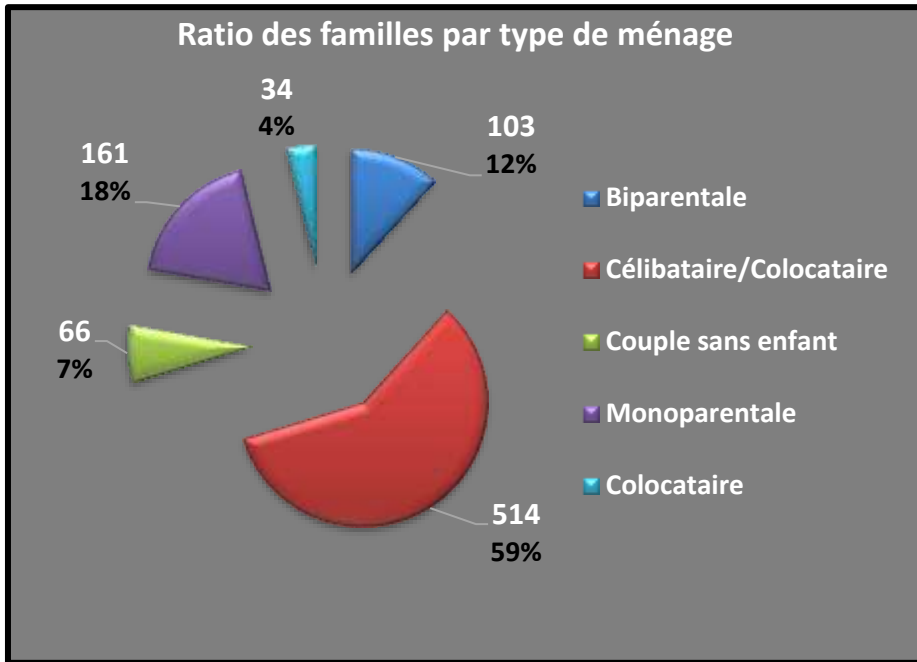
« À chaque période d'aide alimentaire, c'est le tirage qui détermine l'ordre à lequel l'utilisateur va passer. À son tour, celui-ci se dirigera vers le bureau de Linda pour faire valider son bon avant d'aller faire son épicerie.



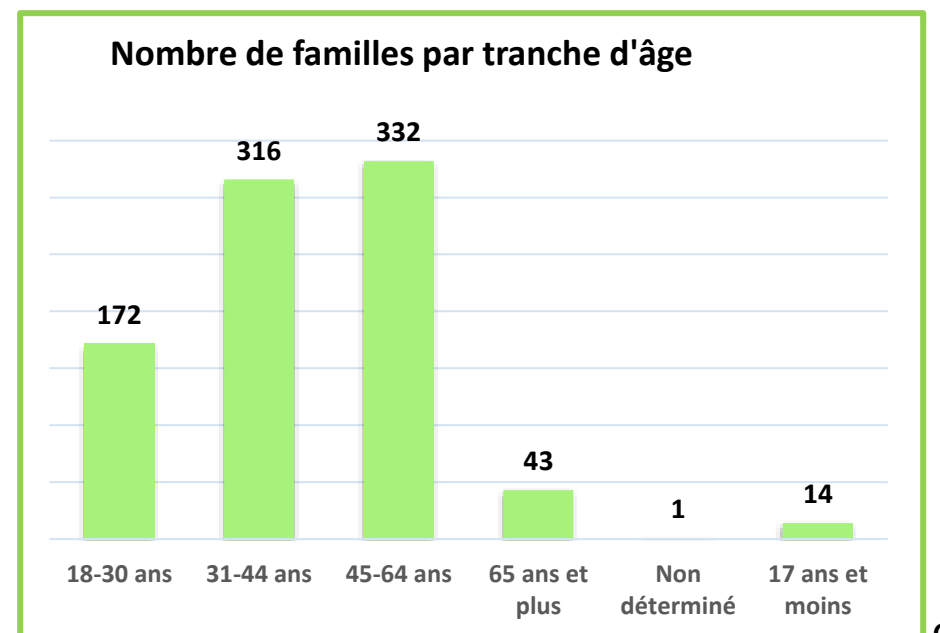
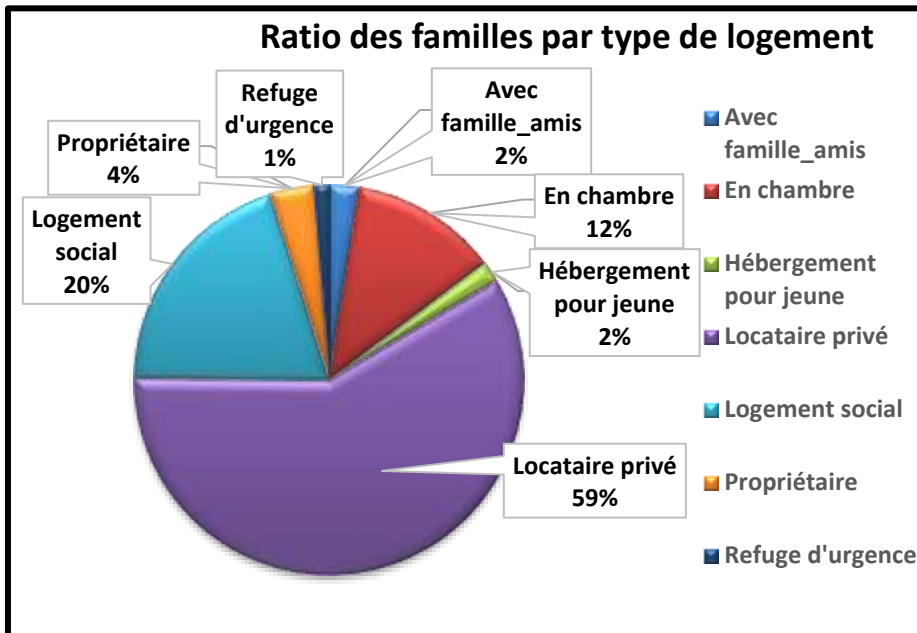
Comment ça

En général, l'utilisateur reçoit un bon mensuel par la Saint-Vincent de Paul de son secteur selon l'adresse civique.

Ensuite, si son besoin est plus grand, nous faisons une évaluation budgétaire afin d'autoriser la fréquence appropriée en considérant ses dépenses et ses revenus fixes et en tenant compte de la composition du ménage. Il est important d'aider le plus de personnes et de familles possibles, et ce, sans réduire leur autonomie.



Portrait de la clientèle à



Carte des secteurs desservis

10 : Notre-Dame
16,25 %

11 : Saint-David
8,25 %

12 : Christ-Roi
28,35 %

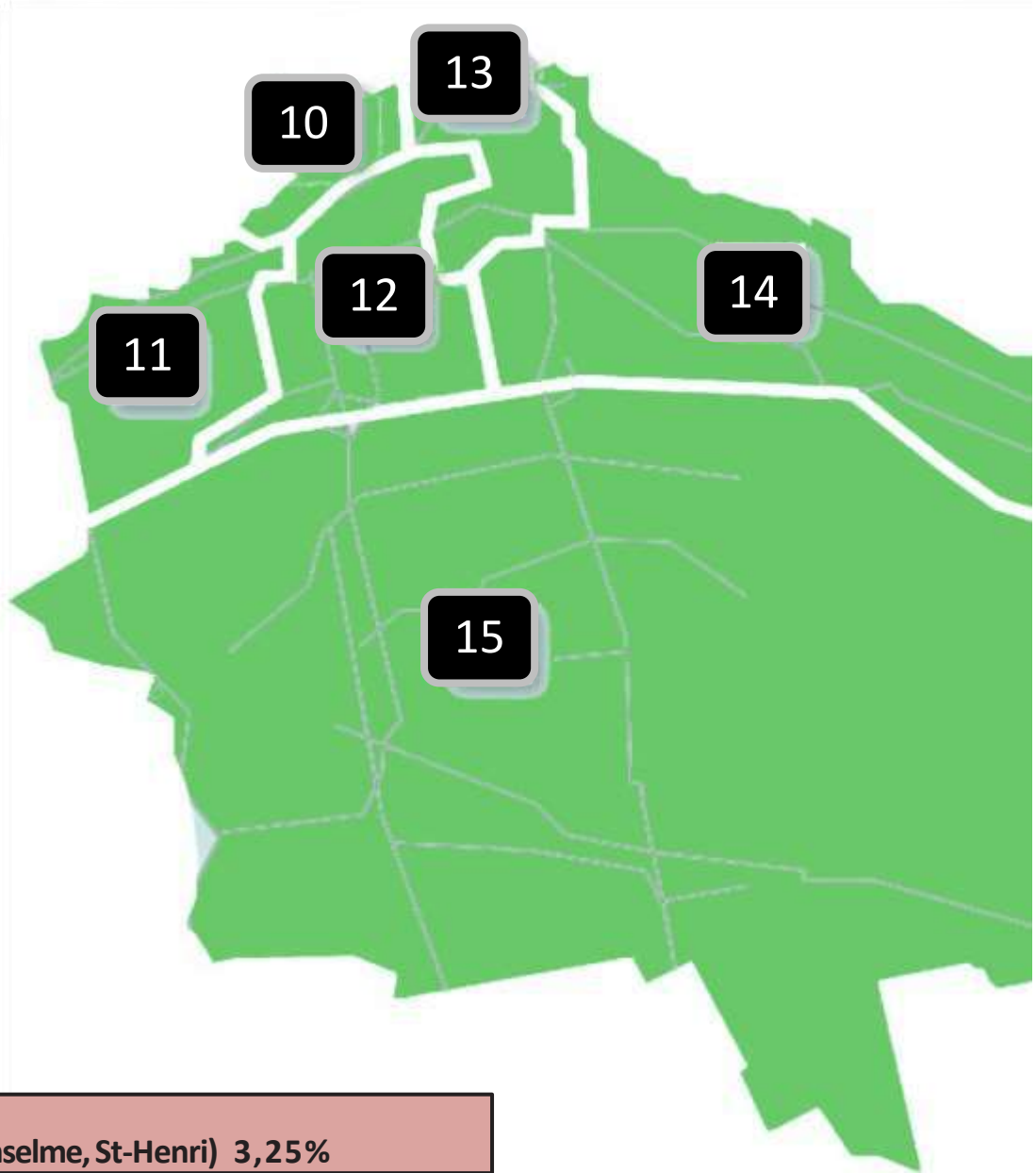
13 : Bienville
15,25%

14 : Lauzon
24 %

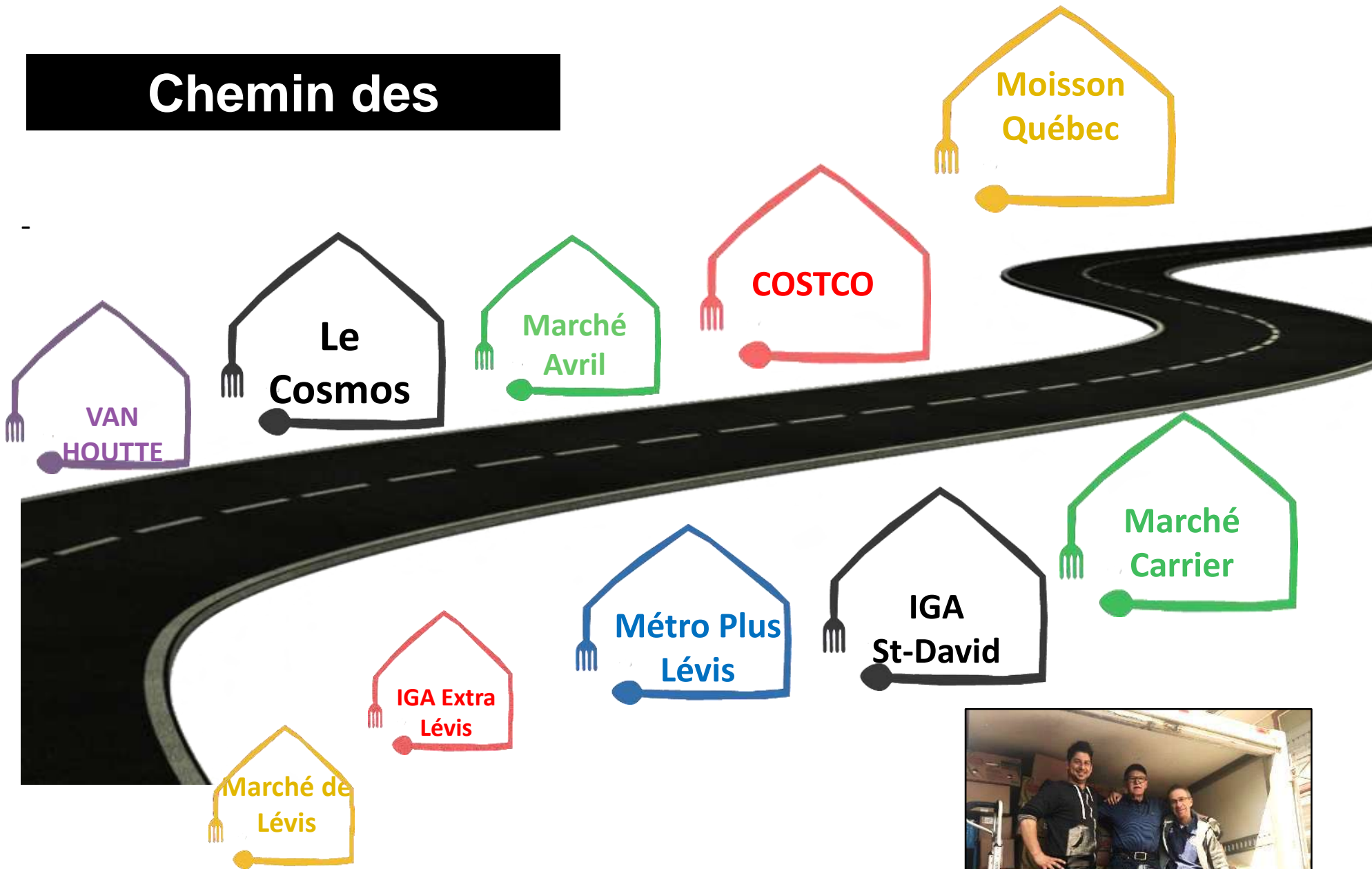
15 : Pintendre
1,50 %

Chutes-de-la-Chaudière 3,15 %

Autres (Beaumont, St-Anselme, St-Henri) 3,25%



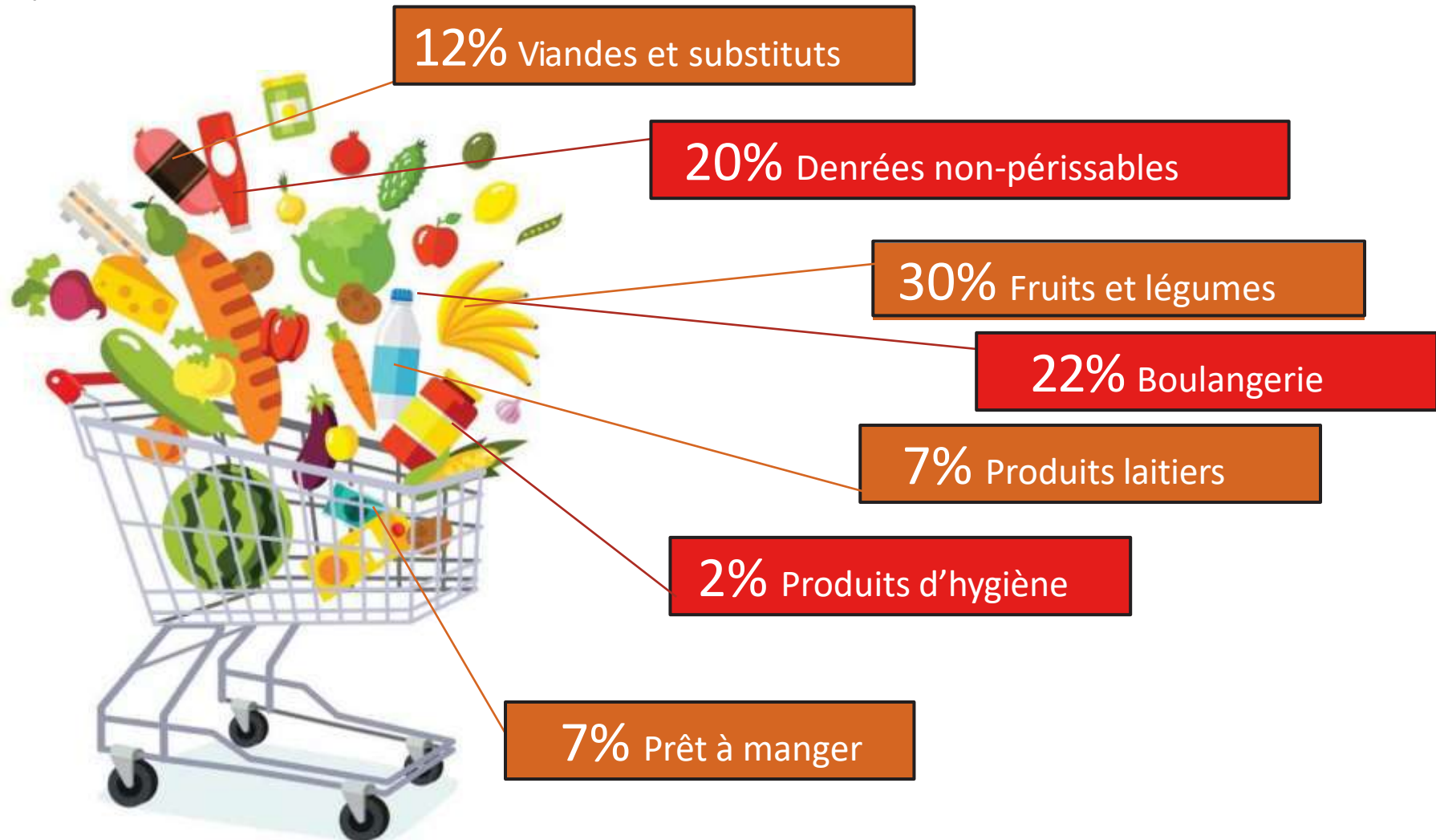
Chemin des



Ce que l'on récolte...



Avec l'aide des différents donateurs, nous pouvons offrir un panier d'épicerie complet aux personnes et aux familles qui vivent une situation précaire. 90 % du panier, ce sont des gratités d'une valeur approximative de 150 \$ à 200\$.



Le service des dîners communautaires est offert à tous. C'est l'occasion de sortir de chez soi, se réseauter, socialiser tout en mangeant un repas complet au modique coût de 2\$.

Nous suivons le rythme des saisons en le soulignant par différentes thématiques :

- le Repas de la cabane à sucre ;
- l'Halloween ;
- le Repas traditionnel de Noël ;
- la St-Valentin, etc.

Notre salle à manger rassemble autant les familles, les aînés, que les personnes seules.

C'est un milieu propice au partage et la discussion.



« Les enfants aiment manger au Grenier. Ils y sont toujours bien accueillis. Les repas sont gratuits pour les enfants, ça aide les familles »



4 860 Repas servis

Dîners communautaires



Cuisines collectives

Pendant toute année scolaire, il y a des ateliers de Cuisines collectives au Patro de Lévis, avec qui nous avons créé un partenariat pour offrir ce service.



LES CUISINES COLLECTIVES C'EST...

Une façon d'apprendre à cuisiner de façon économique de trouver des alternatives alimentaires en utilisant les spéciaux hebdomadaires ;

De perfectionner ces habiletés culinaires ;

De socialiser et développer un lien d'appartenance ;

De partager son expertise.



7 907 Portions cuisinées
172 Ateliers de Cuisines
15 Groupes différents



Les Apprentis



L'école du



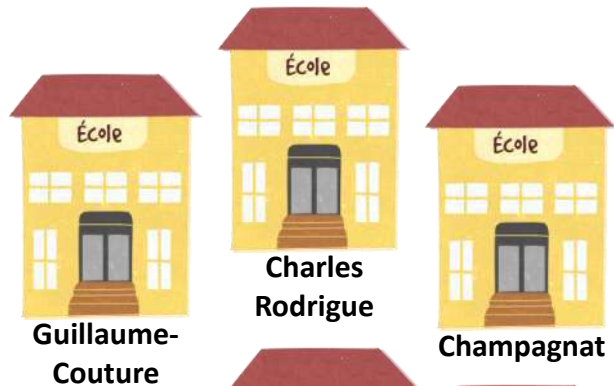
Les Mini Chefs



Les Boys



48 201 Collations



Guillaume-Couture

Charles Rodrigue

Champagnat



St-Joseph

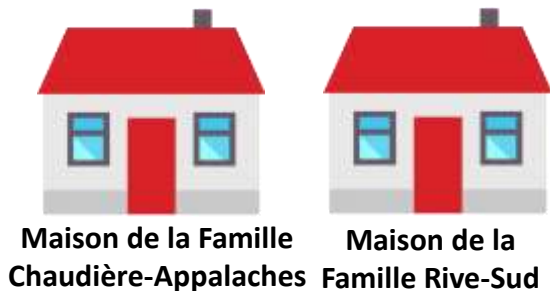
Desjardins

Du Ruisseau



Défis-Ados (alternative)

Du Boisé



Maison de la Famille Chaudière-Appalaches

Maison de la Famille Rive-Sud

Notre service de Collations scolaires vise à offrir un **apport nutritif** aux enfants d'écoles primaires et secondaires, sans discrimination, afin de **favoriser leurs apprentissages**.

En collaboration avec les écoles, nous contribuons à l'amélioration de la réussite éducative et à la réduction des inégalités sociales que vivent les enfants de milieux défavorisés.



On prépare les sacs des collations.

NOUVEAU PROGRAMME « Après la cloche » en collaboration avec Moisson Québec. Il permet de distribuer des sacs de collations aux enfants participant aux camps de jour (familles à faible revenu).



Collations scolaires & Après la

Service d'accueil & référencement

En 2018-2019, nous avons complété la 4^e et dernière année de notre projet pilote « MIEUX ACCUEILLIR POUR MIEUX INTERVENIR » ; ce dernier s'est vu prolonger sous la formule actuelle jusqu'au 31 mars 2021.

Par nos actions, nos interventions, l'accueil, l'écoute et le référencement (avec ou sans accompagnement) vers les ressources du milieu, nous parvenons à supporter les personnes, les familles qui viennent au Comptoir alimentaire Le Grenier.

Nous misons sur l'EMPOWERMENT / faire AVEC et POUR la personne que nous supportons afin de l'outiller pour lui permettre de traverser les difficultés qu'elle rencontre.



Nathalie, notre intervenante psychosociale, a supporté les usagers dans quatre grands axes d'intervention :

Travailler au maintien de
la STABILITÉ RÉSIDENTIELLE
170 personnes - familles accompagnées

Déterminer le besoin
d'AIDE ALIMENTAIRE
472 personnes – familles aidées

Accompagner les personnes qui désirent faire
un RETOUR EN EMPLOI
ou AUX ÉTUDES
24 personnes référées

Remettre les personnes en action par
l'IMPLICATION BÉNÉVOLE pour
BRISER L'ISOLEMENT
33 personnes supportées



IL Y A 3 SORTES DE PROGRAMMES D'EMPLOYABILITÉ

Plusieurs employés au sein de notre organisation en bénéficient. Cela leur permet de développer de nouvelles compétences et habiletés dans un milieu adapté, qui favorise l'atteinte de leurs objectifs.



Programme d'aide et d'accompagnement à l'emploi (PAAS Action) : 5 ans



Programme d'employabilité SEMO : 1 à 5 ans



Subventions salariales : 26 semaines

Nombre
d'employés

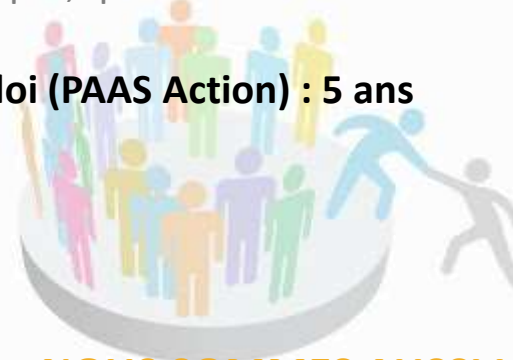
NOUS PARTICIPONS À LA FORMATION DE STAGIAIRES EN TRAVAIL SOCIAL ET/OU EN ÉDUCATION SPÉCIALISÉE

Pour ... Les personnes aux études de niveau collégial ou universitaire qui désirent parfaire leurs connaissances dans un organisme communautaire répondant aux besoins de base de la population.

Ann-Sophie
Laliberté
Technique de
travail social



Rébecca
Boisvert
Technique
d'éducation
spécialisée

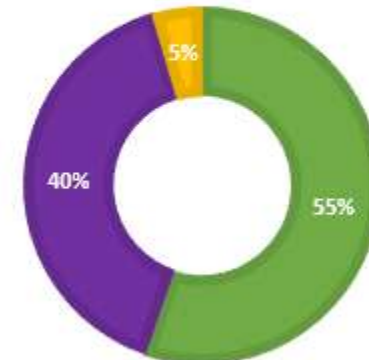


NOUS SOMMES AUSSI UNE RESSOURCE D'ACCUEIL

Pour ... Les personnes ayant des travaux communautaires ou compensatoires à effectuer (Personnes mineures ou majeures)

3 765 heures ont été effectuées

■ Travaux communautaires ■ Travaux compensatoires ■ Mineurs



Représentation - concertation -



Depuis septembre 2016, j'agis à titre de « Représentante contre la Pauvreté » en tant que Commissaire pour la Politique de développement social et communautaire à Lévis.

Cette année, c'est avec une grande joie que nous pouvons présenter l'aboutissement de notre travail collectif; le document officiel de la Politique.

Lien Internet : https://www.ville.levis.qc.ca/fileadmin/documents/pdf/developpement/Politique_DSC.pdf

Quelques exemples

Comité Régional de l'itinérance

Le 24 avril 2018, nous avons participé activement au dénombrement de l'itinérance caché à Lévis en sillonnant les rues des zones et des quartiers ciblés, en équipe.

Notre ressource s'est transformée en quartier général où tous les intervenants(tes) se sont rassemblés avant (formation), pendant (pour offrir de la soupe à un itinérant) et après le dénombrement (pour partager notre expérience et transmettre nos résultats).

Rapport du dénombrement: <http://publications.msss.gouv.qc.ca/msss/fichiers/2018/18-846-10W.pdf>

Autres instances de concertation



Comité aviseur

« être chambreur à Lévis »



GROUPE DE
RÉFLEXION ET
D'ACTION
LUTTANT
CONTRE
LA PAUVRETÉ

favorisant la
concertation et la
mobilisation des
organismes et
acteurs du milieu
de Lévis

Axe d'action: C'est par le Comité de sécurité alimentaire que nous avons choisi de mettre nos énergies. Nous voulions évaluer le système alimentaire à Lévis, entre autre par une cartographie qui nous servira à déterminer où se situe les défis de notre communauté.

Le Grenier est maintenant un organisme collaborateur autorisé RAMQ au processus allégé d'obtention de carte d'assurance maladie pour les personnes en situation d'itinérance

La Brigade culinaire



Belle participation des élèves de l'Esle : 40 lasagnes végétariennes cuisinées et offertes au Grenier pour les familles.

Taxi 4000 pour son don de 1 000\$ de coupons de taxi pour le retour des personnes après leur épicerie.



Jardin de solidarité

Tom Boily est un citoyen ordinaire qui a eu une idée extraordinaire pour aider sa communauté.

En dehors de ses heures de travail, il cultive des légumes bio (sans herbicides, ni pesticides) dans le but d'offrir toutes ses récoltes à notre banque alimentaire.



Légumes frais en kg

Pâtissons	Zucchinnis jaunes et verts	Bettes à carde	Choux Kale
105	459	17	16
Tomates cerises	Carottes en feuilles	Rutabagas	Citrouilles en graine
19	421	20	20
Coriande fraîches	Tomates variée	Betteraves en feuilles	Choux verts et rouge
1,75	170	28	58,95
Persil frais	Poireaux	Oignons variés	Concombres
14	24	20	10

Nos Coups de c



Activités de

Toute au long de l'année, nous sommes présents dans la communauté par différentes activités de sensibilisation :

- **Attache ta tuque (fête familiale);**
- **Salon des organismes dans les Centres d'éducation aux adultes;**
- **Kiosque d'information à l'entrée scolaire au Centre d'éducation des adultes;**
- **« Buffet des inégalités »** activité pour sensibiliser les étudiants au PEI sur la pauvreté, en collaboration avec l'école Guillaume-Couture (réalisée 4 fois dans l'année);
- **Place à nos partenaires :** Présentation de leurs services auprès de notre clientèle : ADDS, Connexion emploi, APE (Atelier préparatoire à l'emploi), Programme Éconologis et Olymel;
- **Ateliers du midi :** Droits sociaux, la nutrition équilibrée;
- **Feuillet du mois distribué lors des dîners et des épicerias (150 copies/mois) avec un envoi électronique à tous nos partenaires.**



Salon des



Carnaval de Lévis

Activités de financement



Meating de la relève

Grâce à la collaboration du Café Cosmos, Le Meating de la relève (8ème édition) d'octobre 2018 a été un franc succès. 40 000\$ a été amassé. Merci aux gens d'affaires de la relève de Lévis.

Barrages routiers

Chaque année, nous faisons 2 barrages routiers, soit un en juin et l'autre en octobre. Des équipes professionnelles formées de 8 personnes sont situées à 4 intersections pour solliciter la population de faire un don pour aider les familles dans le besoin.



Équipes de Desjardins



Équipes de Lemieux Nolet



Équipe d'Olymel St-Henri



Équipe de Familiprix

Association coopérative d'économie familiale Rive-Sud de Québec
Aide juridique de Lévis
Alliance-jeunesse
L'Association de défense des droits sociaux (ADDS) Atelier
de préparation à l'emploi (APE)
Aux Quatre-Vents
Bénévoles d'Expertise
Cégep Lévis-Lauzon
Centre d'aide et de prévention jeunesse de Lévis (CAPJ) Centre
d'action bénévole Lévis – Bellechasse – Lotbinière Centre d'aide
et d'accompagnement aux plaintes de C-A Centre d'aide et de
lutte des agressions à caractère sexuel Rive-Sud (CALACS)
Centre de formation aux adultes Lévis – St-Romuald (CFA)
Centre de justice de proximité de Québec
Centre de réadaptation en déficience intellectuelle C-A (CRDI)
Centre femmes L'Ancre
Centre local d'emploi (CLE)
CIUSS Chaudière-Appalaches - CLSC Desjardins et Chutes-de-la-
Chaudière
Club Lions de Lévis
Comptoir d'aide « Le Fouillis »
Commission scolaire des Navigateurs – Écoles
Connexion-Emploi ressources femmes

Conférences de St-Vincent de Paul: Bienville, Christ-Roi, Lauzon,
Notre-Dame et St-David
Coopérative de services Rive-Sud
Corporation de développement communautaire de Lévis (CDC)
Défi-jeunesse
Espace Mélilot
Groupe de réflexion et d'action contre la pauvreté de Lévis (GRAP)
Groupe de ressources techniques d'habitation
Jonction pour elle
L'Adoberge
L'Adroit
Le Contrevent
Le Filon : La Chaudronnée et la Banque à pitons
L'Interface de Lévis
Le Tremplin
Magasin général Rive-Sud
Maison des aîné(e)s de Lévis
Maisons de la famille Chutes-Chaudière, Rive-Sud et REV
Office municipal d'habitation de Lévis (OMH)
Partage au masculin
Patro de Lévis
Les Services d'Entraide du Grand Lévis
Service de référence et d'intégration communautaire (SRIC)
Trajectoire Emploi
Université du Québec à Rimouski – Campus de Lévis (UQAR)

Nos partenaires

Nos bailleurs de



Centraide
Québec et
Chaudière-Appalaches
Nous tous, ici

*Centre intégré
de santé et de services
sociaux de Chaudière-
Appalaches*

Québec

Québec



Gouvernement
du Canada

COSMOS



Ville de Lévis



Desjardins
Caisse de Lévis



DAVIE



FONDATION
MARCELLE ET JEAN COUTU



Bingo CAFOL
Rive-Sud
Fiers de s'impliquer!



SOCIÉTÉ DE
SAINT-VINCENT DE PAUL

fondation
MAURICE TANGUAY
pour les enfants handicapés

groupe **AUTOBUS**
AUGER
Sécuritaire depuis 1960

ERNEST
BOUTIN INC.


MOISSON
QUÉBEC

Le Marché
Carrier



PAQUET
NISSAN
GROUPE PAQUET

TAXI
4000
LÉVIS

M&L
MARTIN & LÉVESQUE
UNIFORMES / UNIFORMS

Valero

IGA
Marché Landry-Tardif inc.

metro
plus
Lévis

MALLETTE
Société de
comptables professionnels agréés



FRANÇOIS PARADIS
Député de Lévis
francois.paradis.levi@assnat.qc.ca

maxi
& cie

BOUCHERIE
Jean Leclerc & Ass.

L'Anglicane
Salle de spectacle

MONSIEUR
BALAYEUSE

LOU-TEC
Sports en location

CENTRE DE CONGRÈS
ET D'EXPOSITIONS
DE LÉVIS

BulkBarn*

FritoLay
Canada

EXCELDOR

SHAKER
TRÈS QUALITÉ

me neil
FLEURISTE



CHEZ
VICTOR
burger gourmet

Rynd

OLYME

Nutrition
Animale
Lévis
JULIUS
K-9
Aliments et Accessoires

Jean Coutu

le journal de lévis

LÉVIKO
HYUNDAI
le côté humain de l'auto

normand

McDonald's

CINEPLEX
ODEON

AU VIEUX
DULUTH

FUSÉE

Silubert

Les Bleuets
des Vire-Crêpes

LES CROISIÈRES
AML

Brunet plus

Extension de cils
Nicolas Ferréol



STRATO'S
PIZZERIE

IGA

delice

cora

BAMBOU
COMPAGNIE D'ORIENTALISME
SANTÉ BIEN-ÊTRE
VIENT LAURENCE CHARRIER DE CONGRÈS ET D'EXPOSITIONS DE LÉVIS

Théâtre
Beaumont
St-Michel

cinéma Lido

CHOCOLATS
FAVORIS
SINCE 1988

STARBUCKS
COFFEE

VICTORIA
SPRITS INC.

AskTon
CITY DU PAVÉ
BOUTIQUE DE VÊTEMENTS

Delices
Bakery

Maxi
24H
Forme
fitness

CANADIAN
TIRE

SENTOSPA

Partenaires d'affaires &

Remerciements à quelques



Le 20 décembre 15 familles, majoritairement monoparentales, ont fait une épicerie de 200\$ au IGA Marché Landry-Tardif grâce à ce marchand, au Club Rotary de Lévis et à des amis du Grenier. À cette occasion, le Club Rotary a offert des cadeaux personnalisés aux enfants des familles sélectionnées pour cette activité du Grenier qui est désormais une tradition du temps des Fêtes.



L'Association des cadres de la nouvelle ville de Lévis a fait un don de 5 000\$ au Grenier.



Le chantier DAVIE, en collaboration avec l'épicerie Maxi de Lévis, ont donné 600 bâches de Noël au Grenier pour offrir une petite douceur aux personnes et familles qui ont reçues des paniers de Noël.



Jean-François Caron, porte-parole de Paquet Nissan, Richard Roberge, directeur des ventes, ont remis des denrées à Yvon Gosselin, président du Grenier.



Métro Plus Lévis nous a fait un généreux don d'une valeur de 500\$ de produits alimentaires pour faire nos pâtés à la viande.



Régulièrement, la Laiterie Ora nous fait don de produits laitiers pour notre épicerie.



Une tour de pots de beurre d'arachides a été donnée pour Noël par l'école Guillaume-Couture grâce à Marc Lepage et son groupe d'élèves.



Des cadres de la Banque Nationale ont participé à la collecte de denrées et sont venus faire du bénévolat.



IGA Landry-Tardif nous a fait don de 500\$ de produits alimentaires pour faire les desserts des Fêtes.



Remise de 400\$ par les employés de la Direction principale Conformité Desjardins (Les 400 coups).



La Financière Agricole de Lévis et St-Romuald qui participent depuis plus de 10 ans aux collectes de denrées au Comptoir Le Grenier.



Collaboration fidèle années après années de Valéro ; des cadres sont venus jouer de la musique pour le dîner de Noël, servir les repas et ont aussi participé à la collecte de denrées pour les paniers de Noël.



Mrs André et Jacques Richard nous ont apporté 42 dindes pour les paniers de Noël. Don fait par M. Jean Rioux et le groupe d'employés de la SAAQ.

Des élèves du programme PEI, sec. 1 de l'École Guillaume-Couture nous ont cuisiné des muffins pour en faire don à notre clientèle.



Anthony Bérubé Lemelin, en collaboration avec la Boucherie Marquis, nous a acheté tous les produits pour faire des pâtés à la viande.



Don de tuques et de cols de Mélissa Tétreault et Alexandra Leclerc, de l'entreprise Signé-AM.



Les animaux ont une place importante dans la vie des gens seuls aussi, une nouvelle collaboration aux paniers de Noël est née. Nutrition Animale de Lévis participe à la collecte de denrées pour les animaux de notre clientèle.



Merci & à l'année prochaine

!!!





235, rue St-Joseph, Lévis (Québec), G6V 1E3

Téléphone : (418) 835-5336

Télécopieur : (418) 835-9371

Site Internet : comptoirlegrenier.com

Facebook : www.facebook.com/comptoiralimentaire/